

SECTEUR DE LA CONSTRUCTION ET DE LA MAINTENANCE

ALBERTA

POINTS SAILLANTS 2024 - 2033



MARS 2024



Financé en partie par le Gouvernement
du Canada par Programme solutions
pour la main-d'oeuvre sectorielle



RÉSUMÉ

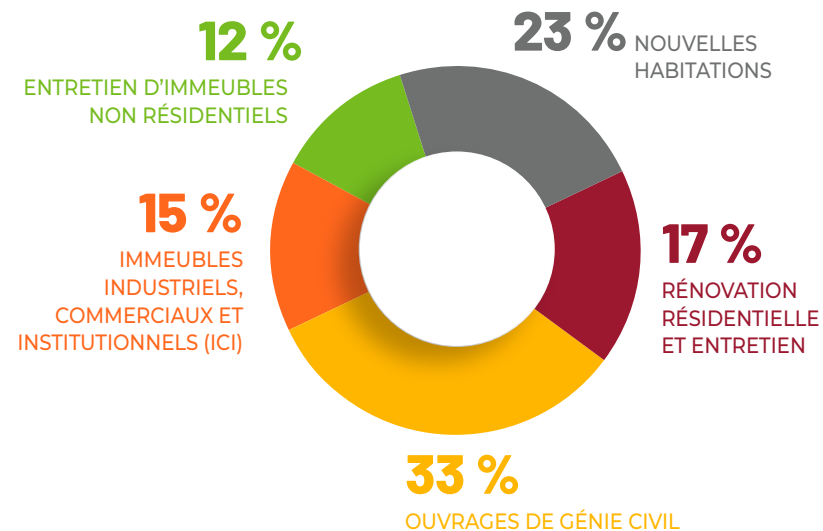
Le secteur de la construction en Alberta a connu des résultats variables en 2023. Les investissements et l'activité dans le secteur résidentiel se sont contractés, la demande de mises en chantier et de travaux de rénovation ayant été freinée par la hausse des taux d'intérêt. En revanche, le secteur non résidentiel a connu une croissance modeste, les niveaux d'activité plus élevés dans le secteur du pétrole et du gaz ayant été complétés par une croissance dans la construction de bâtiments commerciaux et institutionnels.

Les perspectives 2024-2033 de ConstruForce Canada pour l'Alberta indiquent une légère contraction de l'emploi dans la construction et la maintenance en 2023, les pertes dans le secteur résidentiel compensant une légère augmentation de l'emploi dans le secteur non résidentiel. Les secteurs divergent au cours de la période de prévision. L'emploi non résidentiel devrait suivre une tendance stable jusqu'à la fin de la décennie, augmentant de 14 % par rapport aux niveaux de 2023, grâce à la croissance des secteurs de la construction d'ouvrages de génie civil et des bâtiments industriels, commerciaux et institutionnels.

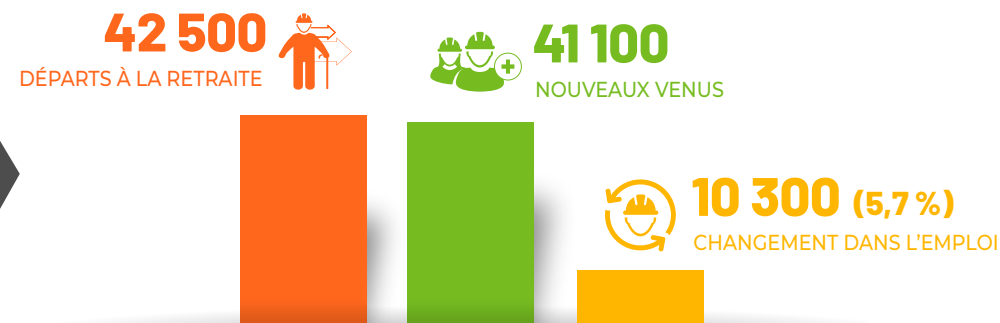
L'emploi dans le secteur résidentiel, quant à lui, devrait connaître un cycle ascendant à court terme, sous l'effet d'une reprise de la croissance des marchés de la construction de logements neufs et de la rénovation. Après 2027, cependant, les projections à long terme prévoient une réduction des investissements dans les logements neufs. L'emploi se contracte marginalement (-1 %) à la fin de la décennie.

La main-d'œuvre du secteur de la construction en Alberta devrait augmenter de 20 600 travailleurs au cours de la période de prévision. Compte tenu du départ à la retraite prévu de 42 500 travailleurs, l'industrie devra recruter et former 63 100 travailleurs supplémentaires.

Répartition de l'emploi en construction en 2023, Alberta



Perspectives sur 10 ans relatives à la main-d'œuvre, Alberta



TAUX DE CHOMAGE MOYEN

7,8 %

Les opinions et les interprétations figurant dans la présente publication sont celles de l'auteur et ne représentent pas nécessairement celles du gouvernement du Canada.

POINTS SAILLANTS

- L'emploi total dans le secteur de la construction devrait augmenter de 14 000 travailleurs au cours de la période de prévision. Une forte augmentation de l'emploi dans le secteur non résidentiel compense une légère perte dans le secteur résidentiel.
- Les mises en chantier devraient augmenter après 2023, à mesure que les pressions sur les taux d'intérêt s'atténuent. Ces demandes restent élevées jusqu'en 2028 avant de se contracter jusqu'à la fin de la décennie.
- La maintenance industrielle (reprises et arrêts) vient s'ajouter à la demande de main-d'œuvre, avec des besoins saisonniers au printemps et à l'automne. Des difficultés de recrutement sont attendues dans certains métiers.
- L'industrie des sables bitumineux devrait accroître son stock productif jusqu'en 2027 et augmenter ses investissements de maintien en conséquence.
- Les investissements dans les bâtiments industriels, commerciaux et institutionnels devraient augmenter de plus de 40 % au cours de la décennie, avec d'importants projets planifiés et proposés dans la construction de bâtiments commerciaux, institutionnels et gouvernementaux.



PERSPECTIVES POUR LE SECTEUR DE LA CONSTRUCTION EN ALBERTA

L'activité du secteur de la construction en Alberta a ralenti en 2023 après avoir enregistré une forte croissance en 2022. Les niveaux d'investissement dans les secteurs résidentiel et non résidentiel ont reculé, le premier étant affecté par la hausse des taux d'intérêt et le second étant freiné par l'achèvement de grands projets.

Après avoir affiché des taux d'environ 5 % au cours de chacune des deux années qui ont suivi la pandémie, la croissance du produit intérieur brut (PIB) réel a ralenti en 2023. Des perspectives plus modérées sont prévues pour 2024 et 2025, avant que l'économie ne renoue avec la croissance grâce à la baisse des taux d'intérêt et à la reprise de l'économie mondiale. Le PIB réel devrait croître d'environ 2 % par an à moyen terme.

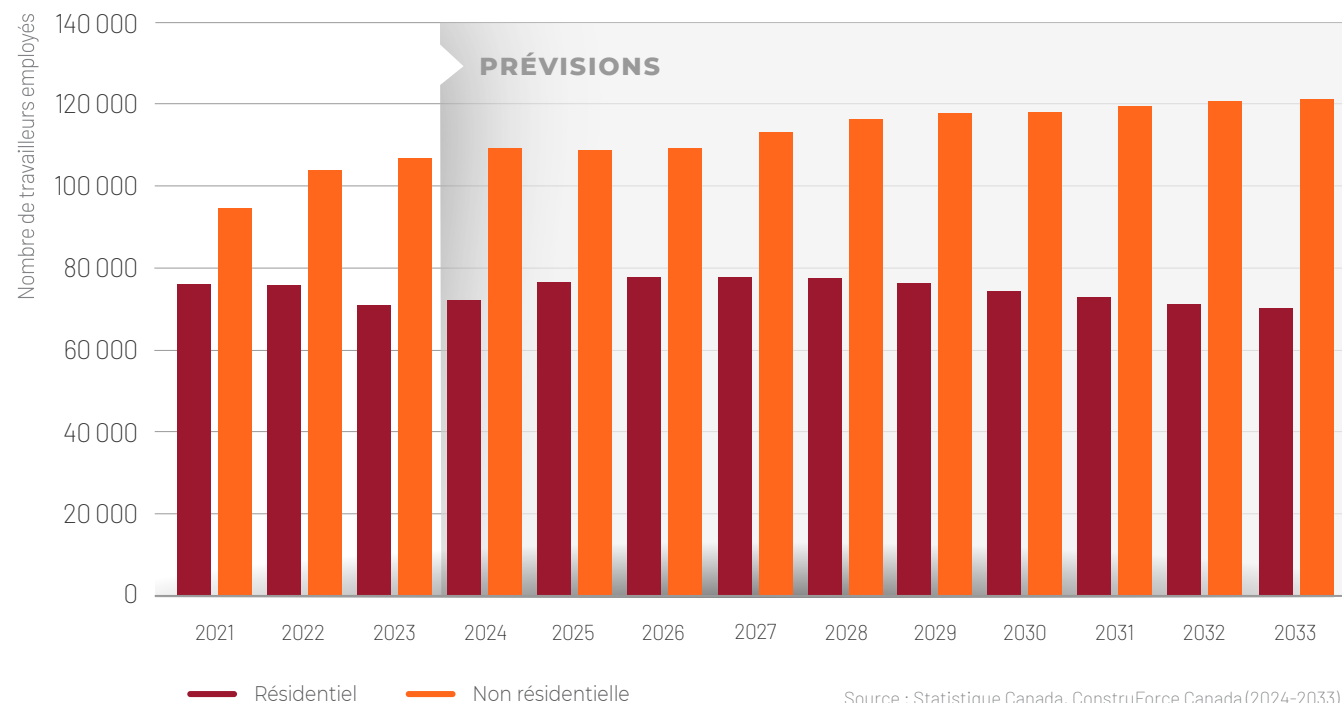
Les niveaux d'investissement dans le secteur de la construction devraient quant à eux augmenter jusqu'en 2033. La croissance sera la plus forte dans le secteur non résidentiel, où une combinaison de projets dans le secteur des bâtiments industriels, commerciaux et institutionnels (ICI) complétera les gains relativement modestes dans la construction d'ouvrages de génie civil. Les investissements dans la construction résidentielle augmenteront également, mais à un niveau plus modeste, et en grande partie en réponse aux niveaux élevés de l'activité de rénovation.

Les perspectives de Regard prospectif – Construction et maintenance 2024-2033 pour l'Alberta prévoient une augmentation de 8 % de l'emploi dans le secteur de la construction par rapport aux niveaux de 2023.

- L'emploi dans le secteur résidentiel devrait se contracter de 1 %, les gains d'emplois dans la maintenance et la rénovation n'étant pas suffisants pour compenser une perte de 10 % dans la construction de nouveaux logements.
- L'emploi dans le secteur non résidentiel devrait augmenter de 14 % au cours de la période de prévision, les gains les plus importants se situant dans le secteur de la construction de bâtiments ICI.

La figure 1 montre l'évolution prévue de l'emploi résidentiel et non résidentiel au cours de la période de prévision.

Figure 1 : Prévisions sur la croissance de l'emploi en construction, Alberta



Source : Statistique Canada, ConstrForce Canada (2024-2033)

LE VIEILLISSEMENT DE LA POPULATION CRÉE DES DÉFIS POUR LA MAIN-D'ŒUVRE

La figure 2 montre que la part des personnes âgées de 15 à 24 ans et qui sont sur le point d'entrer dans la population active de la province représente 12 % de la population en 2023. D'ici 2033, ce chiffre devrait augmenter légèrement pour atteindre 13 %. Au cours de la même période, la part de la population âgée de plus de 65 ans, dont la majorité est retraitée, devrait passer de 15 % à 17 %.

Cette tendance posera des défis en matière de recrutement de la main-d'œuvre à l'avenir. Dans les dix prochaines années, tous les secteurs entreront en compétition pour attirer un nombre relativement réduit de jeunes.

L'Alberta fait partie des quelques provinces qui affichent des taux naturels de croissance démographique* positifs. Sa population est plus jeune que celle de la plupart des autres provinces, et les naissances dépassent les décès.

La population a augmenté de manière significative en 2023, connaissant une hausse du nombre de personnes au statut de résidence permanente et non permanente. De nombreux résidents non permanents sont des étudiants étrangers qui peuvent chercher à obtenir leur résidence permanente après l'obtention de leur diplôme.

Bien qu'il soit peu probable que ce taux d'immigration se maintienne à l'avenir, l'Alberta bénéficiera certainement de sa part des objectifs fédéraux nouvellement élargis en matière d'immigration. Les taux d'immigration devraient donc rester égaux ou supérieurs à 50 000 personnes par an à moyen terme.

Ces niveaux élevés d'immigration contribueront à maintenir le taux naturel de croissance de la population de l'Alberta au-dessus de zéro au cours de la période de prévision. Ces dernières seront également essentielles pour soutenir la croissance du principal groupe d'âge actif de la province, à savoir les 25-54 ans, et pourront contribuer à atténuer les pressions sur le marché du travail au cours de la décennie.

La figure 3 présente les divers facteurs touchant la croissance démographique en Alberta au cours de la période de prévision.

Figure 2 : Répartition par âge de la population, Alberta

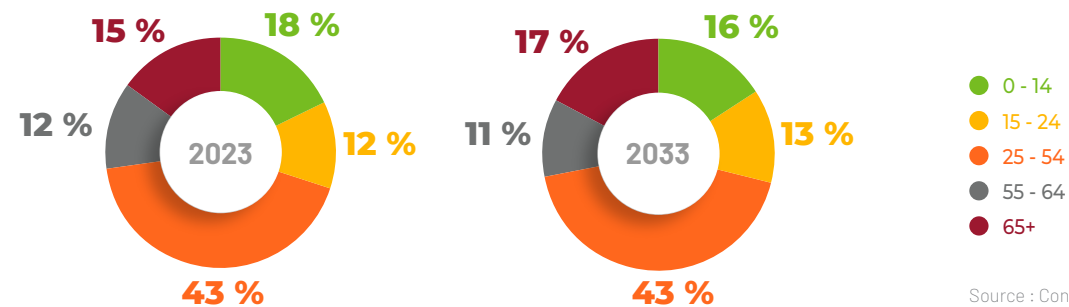
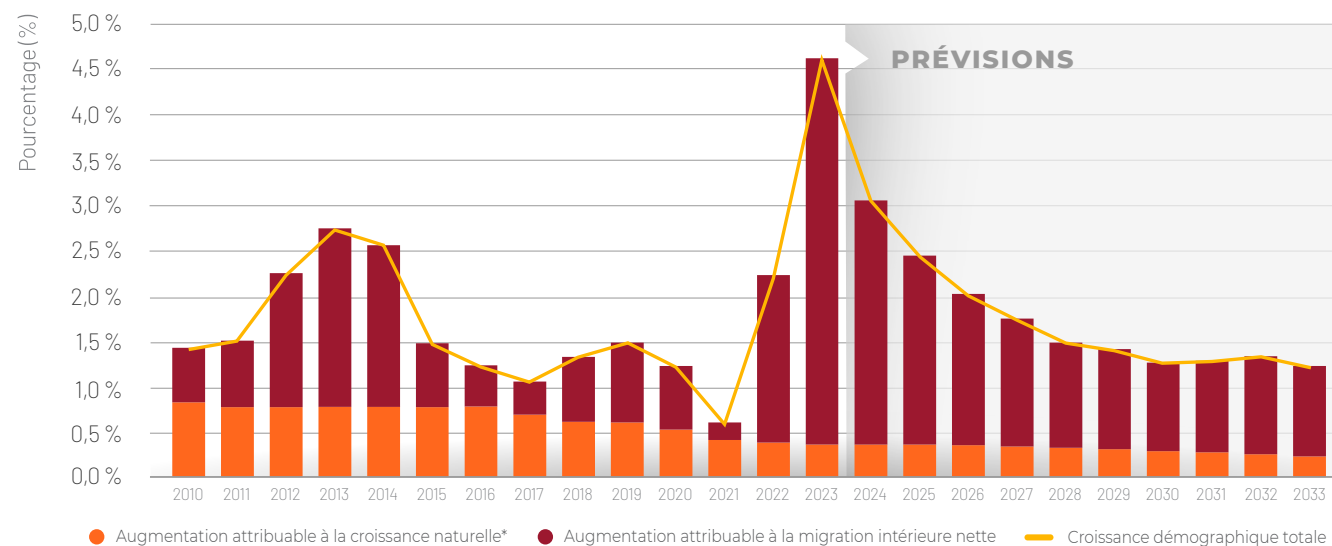


Figure 3 : Sources de croissance démographique (%), Alberta



* Le taux d'accroissement naturel de la population désigne l'accroissement qui se produit quand le nombre de naissances dépasse celui des pertes de vie, ce qui donne un taux positif ou négatif.

APERÇU DU SECTEUR

Les sections suivantes donnent un aperçu propre au secteur des marchés provinciaux du travail résidentiel et non résidentiel. En Alberta, il existe des classements pour 25 métiers et professions dans le secteur résidentiel et pour 32 métiers et professions dans le secteur non résidentiel.

SECTEUR RÉSIDENTIEL

SECTEUR RÉSIDENTIEL

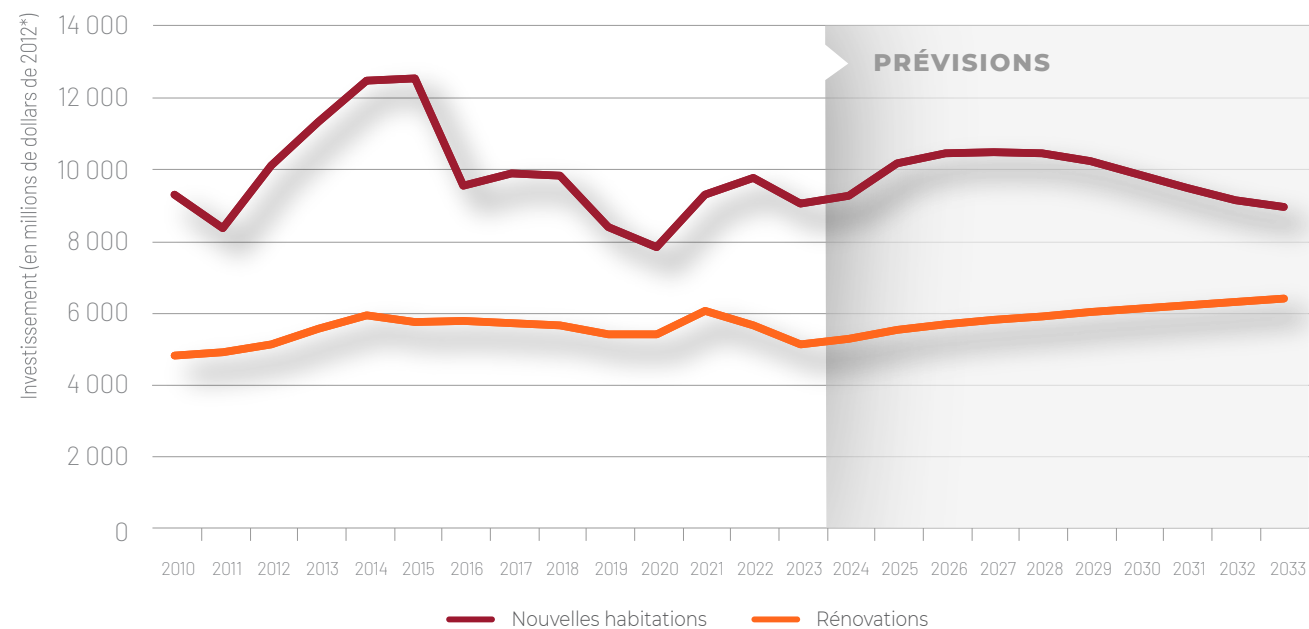
La construction résidentielle a reculé en 2023, bien que les niveaux d'emploi et d'investissement aient été élevés en 2021 et 2022. La hausse des taux d'intérêt a entraîné une contraction du marché provincial des logements neufs, en particulier des maisons unifamiliales. L'activité de rénovation a également ralenti en raison de la hausse des coûts de construction.

La figure 4 montre les tendances des investissements en rénovation et en logements neufs pour la construction résidentielle.

Les perspectives prévoient que les investissements résidentiels atteindront des niveaux élevés jusqu'en 2028, sous l'effet d'une forte demande de nouvelles constructions et de travaux de rénovation. Les années suivantes, les investissements dans les logements neufs se contracteront en raison du ralentissement de la croissance démographique, tandis que l'activité de rénovation restera orientée à la hausse. D'ici la fin de la décennie, les investissements résidentiels devraient augmenter de 9 %, les gains étant exclusivement liés à l'activité de rénovation.

L'emploi résidentiel devrait suivre une tendance similaire au cours de la décennie. L'emploi augmentera pour atteindre un pic en 2026 avant de se stabiliser jusqu'en 2028, puis de décliner jusqu'en 2033. Dans un premier temps, la croissance la plus forte se situera dans le segment des logements neufs, qui augmentera de 12 % jusqu'en 2026, mais diminuera ensuite dans les dernières années de la période considérée, pour atteindre en 2033 un niveau inférieur de 10 % à celui de 2023. Ces baisses seront en grande partie compensées par les gains d'emploi dans les segments de la rénovation et de la maintenance, qui afficheront une croissance continue tout au long de la période de prévision, avec des augmentations respectives de 13 % et de 6 %. En 2033, ces deux segments représenteront 49 % de l'emploi résidentiel total, contre 43 % en 2023. En raison de ces tendances concurrentes, l'emploi résidentiel total ne se contractera que marginalement d'ici 2033, avec une baisse de seulement 1 % par rapport aux niveaux de 2023.

Figure 4 : Investissement dans la construction résidentielle, Alberta



* En millions de dollars de 2012 indique que la valeur des investissements est exprimée en dollars de 2012 (année de base), corrigée pour l'inflation. On utilise cette valeur pour calculer la variation physique réelle des valeurs en excluant la croissance (accroissement de la valeur) attribuable à l'augmentation des prix.

Source: Statistique Canada, ConstrucForce Canada (2024-2033)

Le tableau 1 résume l'évolution estimée en pourcentage de l'emploi résidentiel par secteur sur trois périodes : court terme (2024-2026), moyen terme (2027-2029) et long terme (2030-2033).

Il convient de noter que cette analyse présente un scénario tendanciel. Elle ne prend pas en compte les initiatives du secteur public visant à résoudre les problèmes d'accessibilité au logement.

Tableau 1 : Évolution de l'emploi résidentiel par secteur en Alberta

SECTEUR	% CHANGEMENT 2024-2026	% CHANGEMENT 2027-2029	% CHANGEMENT 2030-2033
Emploi total dans le secteur résidentiel	9 %	-2 %	-8 %
Nouvelles habitations	12 %	-5 %	-16 %
Rénovations	8 %	3 %	2 %
Entretien	2 %	2 %	2 %

Source : Statistique Canada, ConstruForce Canada (2024-2033)



Classements résidentiels, risques et mobilité

Bien que le tableau 2 montre des conditions de marché serrées parmi plusieurs métiers liés à la construction d'immeubles d'appartements en 2023, les conditions se sont généralement détendues par rapport aux pénuries signalées en 2021 et 2022.

Les conditions du marché devraient se resserrer dans presque tous les métiers clés en 2024 et 2025, à mesure que les pressions inflationnistes s'atténuent et que la demande de logements se rétablit. Elles reviendront toutefois à l'équilibre à partir de 2026, la demande de nouveaux logements se contractant.

Tableau 2 : Classement des marchés résidentiels en Alberta

MÉTIER ET PROFESSIONS — SECTEUR RÉSIDENTIEL	2023	2024	2025	2026	2027	2028	2029	2030	2031	2032	2033
Briqueteurs-maçons	4	3	4	3	3	3	3	3	3	3	3
Charpentiers-menuisiers	3	3	4	3	3	3	3	3	3	3	3
Finisseurs de béton	3	3	4	3	3	3	3	3	3	3	3
Évaluateurs en construction	3	4	4	3	3	3	3	3	3	3	3
Directeurs de la construction	3	4	4	3	3	3	3	3	3	3	3
Entrepreneurs et contremaîtres	3	4	4	3	3	3	3	3	3	3	3
Électriciens	3	3	4	3	3	3	3	3	3	3	3
Constructeurs et mécaniciens d'ascenseurs	4	4	4	3	3	3	3	3	3	3	3
Poseurs de revêtements d'intérieur	3	4	4	3	3	3	3	3	3	3	3
Monteurs d'installations au gaz	3	4	4	3	3	3	3	3	3	3	3
Vitriers	4	4	4	3	3	3	3	3	3	3	3
Conducteurs d'équipement lourd (sauf les grues)	3	3	4	3	3	3	3	3	3	3	3
Mécaniciens d'équipement lourd	3	4	4	3	3	3	3	3	3	3	3
Gestionnaires et rénovateurs en construction domiciliaire	3	4	4	4	3	3	3	3	3	3	3
Calorifugeurs	3	3	4	3	3	3	3	3	3	3	3
Peintres et décorateurs (sauf les décorateurs d'intérieur)	3	3	4	3	3	3	3	3	3	3	3
Plâtriers, latteurs et poseurs de systèmes intérieurs	3	3	4	3	3	3	3	3	3	3	3
Plombiers	3	4	4	3	3	3	3	3	3	3	3
Mécaniciens en réfrigération et en climatisation	3	4	4	3	3	3	3	3	3	3	3
Personnel d'installation, d'entretien et de réparation d'équipement résidentiel et commercial	3	3	4	3	3	3	3	3	3	3	3
Couvreur et poseur de bardeaux	3	3	3	3	3	3	3	3	3	3	3
Tôliers	3	4	4	3	3	3	3	3	3	3	3
Carreleurs	3	4	4	3	3	3	3	3	3	3	3
Aides de soutien des métiers et manœuvres en construction	3	3	4	3	3	3	3	2	2	2	3
Conducteurs de camions	3	3	4	3	3	3	3	3	3	3	3

Source : ConstruForce Canada

COTES D'ÉQUILIBRE SUR LES MARCHÉS

1

Il y a, sur les marchés locaux, des travailleurs ayant les compétences recherchées par les employeurs et qui peuvent répondre à toute augmentation de la demande, dans les conditions de travail et aux taux de rémunération offerts actuellement. Il existe une offre excédentaire et un risque de voir des travailleurs se diriger vers d'autres marchés.

2

Il y a, sur les marchés locaux, des travailleurs ayant les compétences recherchées par les employeurs et qui peuvent répondre à toute augmentation de la demande, dans les conditions de travail et aux taux de rémunération offerts.

3

La disponibilité de travailleurs ayant les compétences recherchées par les employeurs sur le marché local peut être modifiée par de grands projets, des fermetures d'usine ou d'autres hausses de la demande à court terme. Il se peut que les employeurs se livrent concurrence pour attirer les travailleurs qu'il leur faut. Les modèles établis de recrutement et de mobilité suffisent à répondre aux besoins en main-d'œuvre.

4

Il n'y a pas, en général, de travailleurs ayant les compétences recherchées par les employeurs sur les marchés locaux qui pourraient répondre à une augmentation de la demande. Les employeurs doivent se livrer concurrence pour attirer des travailleurs supplémentaires. Il se peut que le recrutement et la mobilité aillent au-delà des sources et des pratiques traditionnelles.

5

Il n'y a pas de travailleurs ayant les compétences recherchées par les employeurs sur les marchés locaux pour répondre à la demande actuelle, de sorte que des projets ou la production pourraient être retardés ou reportés. Il existe une demande excédentaire, la concurrence est intense et le recrutement s'étend jusqu'à des marchés lointains.

SECTEUR NON RÉSIDENTIEL

SECTEUR NON RÉSIDENTIEL

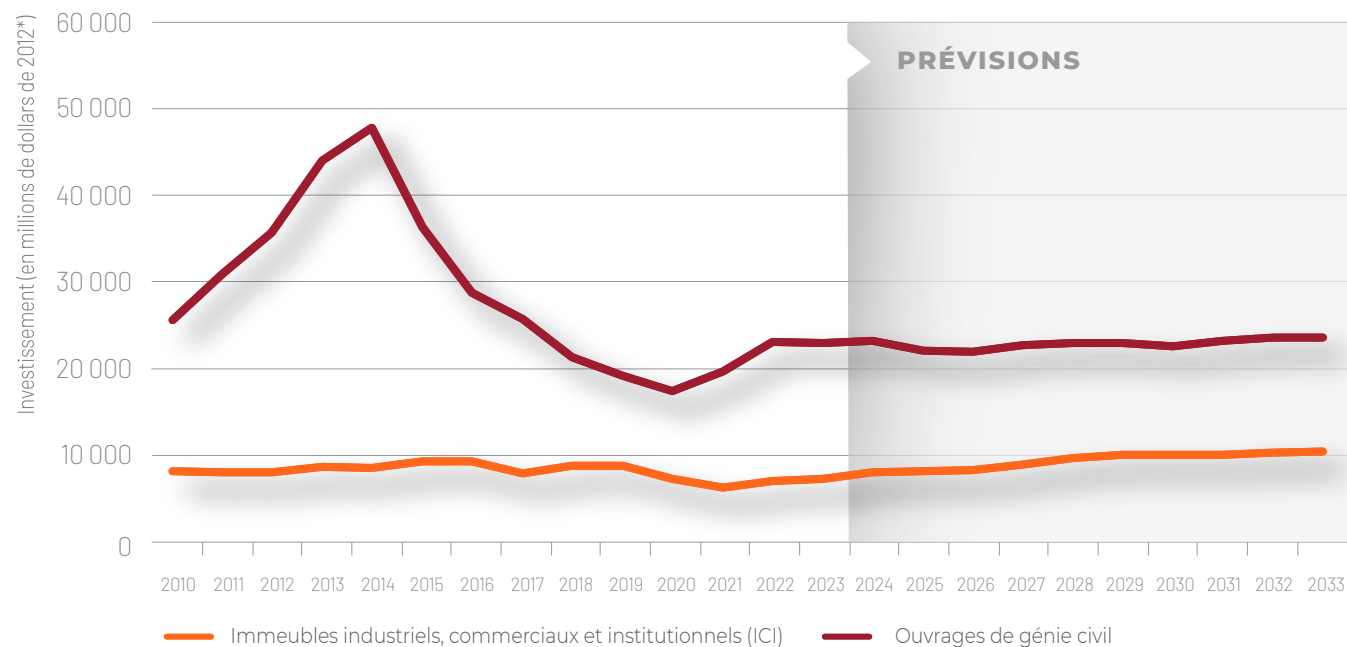
L'activité de construction non résidentielle entre dans la période de prévision sur une tendance à la hausse, attribuable à la croissance des bâtiments industriels, commerciaux et institutionnels (ICI). Les niveaux d'activité plus élevés dans le secteur du pétrole et du gaz ont contribué à la croissance des ouvrages de génie civil, tandis que les investissements ICI ont été soutenus par la croissance de la construction de bâtiments commerciaux et institutionnels.

La figure 5 montre les perspectives projetées pour les investissements dans les bâtiments ICI et les ouvrages de génie civil.

Les perspectives prévoient une augmentation régulière des niveaux d'investissement au cours de la période de prévision. Les niveaux d'investissement en construction d'ouvrages de génie civil devraient se contracter à court terme avec la conclusion de deux grandes conversions d'usines à gaz qui se terminent en 2024, la conclusion des projets de la raffinerie de Strathcona et d'Air Products, et les investissements dans le réseau par Telus en 2025 et 2026. Les années suivantes devraient enregistrer un retour de croissance.

Ces pertes sont toutefois compensées par une augmentation constante des investissements ICI à moyen terme. La croissance est alimentée par des projets majeurs tels que l'expansion Path2Zero de Dow Chemical, la transformation de l'Arts Commons de Calgary, et le travail sur un certain nombre de projets de services de santé, y compris l'expansion de l'hôpital régional de Red Deer. L'aréna et centre culturel de Calgary pourrait apporter une valeur ajoutée supplémentaire s'il fait l'objet d'une décision finale d'investissement.

Figure 5 : Investissement dans la construction non résidentielle, Alberta



* En millions de dollars de 2012 indique que la valeur des investissements est exprimée en dollars de 2012 (année de base), corrigée pour l'inflation. On utilise cette valeur pour calculer la variation physique réelle des valeurs en excluant la croissance (accroissement de la valeur) attribuable à l'augmentation des prix.

Source : Statistique Canada, ConstrucForce Canada (2024-2033)

L'emploi non résidentiel devrait suivre une tendance similaire au cours de la décennie. D'ici 2033, l'emploi devrait être supérieur de 14 % aux niveaux de 2023. La croissance sera continue dans tous les segments, le volet des bâtiments ICI augmentant de 41 % au cours de la décennie. La croissance sera plus faible dans les secteurs des ouvrages de génie civil (+4 %) et de la maintenance (+7 %).

Le tableau 3 résume l'évolution estimée en pourcentage de l'emploi non résidentiel par secteur sur trois périodes : court terme (2024-2026), moyen terme (2027-2029) et long terme (2030-2033).

« La croissance sera continue dans tous les segments, le volet des bâtiments ICI augmentant de 41 % au cours de la décennie ».

Tableau 3 : Évolution de l'emploi non résidentiel par secteur en Alberta

SECTEUR	% CHANGEMENT 2024-2026	% CHANGEMENT 2027-2029	% CHANGEMENT 2030-2033
Emploi total dans le secteur non résidentiel	2 %	8 %	3 %
Immeubles industriels	7 %	11 %	5 %
Immeubles commerciaux et institutionnels	11 %	22 %	8 %
Génie industriel lourd	2 %	3 %	1 %
Autres projets de génie civil	-2 %	6 %	-1 %
Routes et ponts	-8 %	6 %	3 %
Entretien non-résidentiel	2 %	2 %	3 %

Source : Statistique Canada, ConstruForce Canada (2024-2033)

CONSTRUCTION DANS LE SECTEUR DES SABLES BITUMINEUX

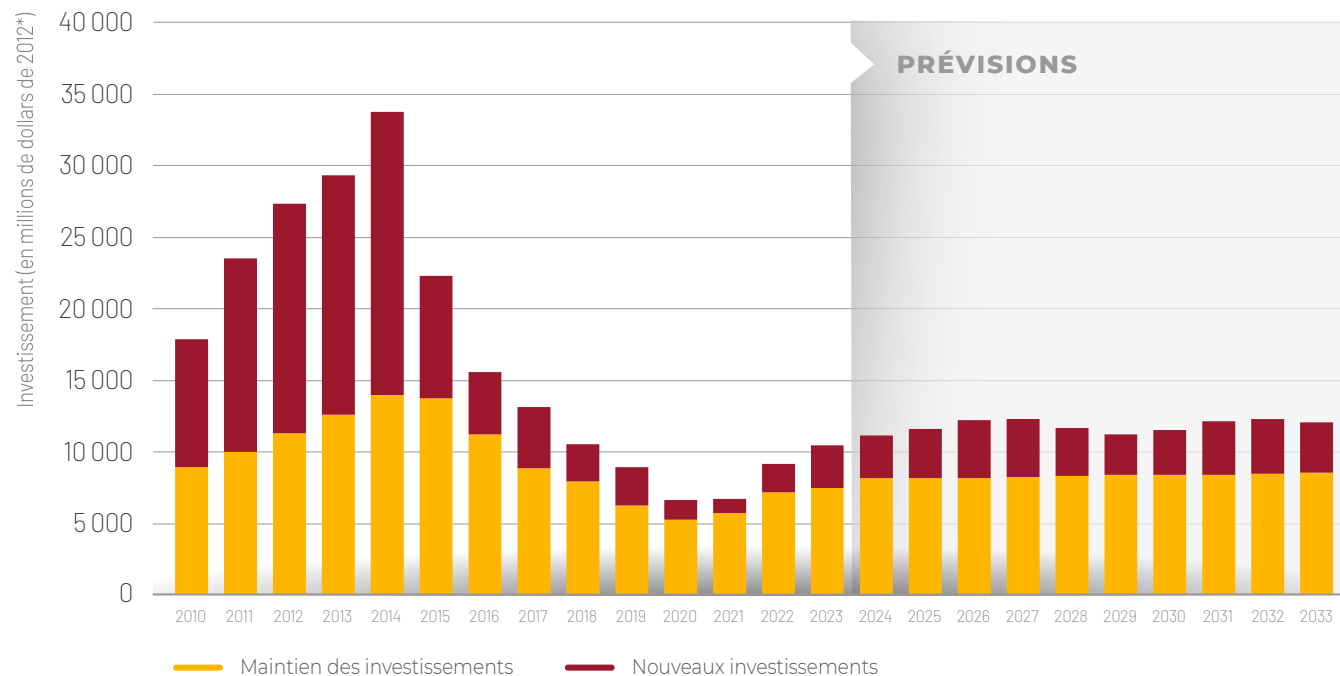
CONSTRUCTION DANS LE SECTEUR DES SABLES BITUMINEUX

En 2020, les réductions du budget d'investissement ont créé des conditions dans lesquelles les niveaux d'investissement de soutien étaient insuffisants pour maintenir pleinement le capital fondamental productif existant. Cela a entraîné une déformation nette du capital dans le secteur de la production de pétrole non conventionnel. Les investissements de maintien ont augmenté en 2021 et 2022 et ont représenté la majeure partie des investissements dans le secteur. La capacité de production étant absorbée par la demande croissante à court terme, les niveaux de capital de soutien devraient se redresser et croître parallèlement à un stock croissant de nouveaux investissements en capital tout au long de la période de prévision.

La figure 6 montre une reprise attendue entre 2024 et 2027, qui ajoutera de nouvelles capacités et contribuera à maintenir les niveaux d'investissement. L'augmentation de la demande de pétrole canadien, liée au conflit actuel en Ukraine, devrait éroder toute capacité excédentaire existante, ce qui pourrait conduire à des niveaux plus élevés de nouveaux investissements. Toutefois, les inquiétudes concernant la transition vers l'abandon des combustibles fossiles devraient modérer les flux d'investissement.

Le secteur des sables bitumineux se caractérise par la volatilité des travaux de maintenance liés aux arrêts et aux reprises qui, en fonction du nombre et du type de projets programmés, peuvent engendrer des défis importants pour le marché, en raison de pics de demande saisonniers distincts au cours d'une année, pendant des semaines ou des mois. En 2024 et au-delà, les besoins importants en maintenance pour les arrêts et les reprises seront un facteur clé de la demande de main-d'œuvre dans le secteur, les plus importants étant concentrés pendant les périodes de pointe du printemps et de l'automne.

Figure 6 : Investissement dans le secteur des sables bitumineux de l'Alberta – construction, machines et matériel (en millions de dollars de 2012*)



* En millions de dollars de 2012 indique que la valeur des investissements est exprimée en dollars de 2012 (année de base), corrigée pour l'inflation. On utilise cette valeur pour calculer la variation physique réelle des valeurs en excluant la croissance (accroissement de la valeur) attribuable à l'augmentation des prix.

Remarque : l'investissement présenté dans ce graphique comprend la valeur des machines et du matériel.

Source : Statistique Canada, ConstruForce Canada (2024-2033)

La demande requiert un effectif ayant une expérience industrielle et des compétences spécialisées dans un métier ou une profession, notamment :

- chaudronniers
- briqueteurs (matériaux réfractaires)
- charpentiers (monteurs d'échafaudages industriels)
- grutiers (tout-terrain)
- spécialistes de l'isolation thermique
- ferronniers
- mécaniciens en machinerie (industriels)
- tuyauteurs
- superviseurs
- soudeurs (alliage)

Des travailleurs de l'extérieur de la province seront nécessaires pour répondre aux pics de demande de maintenance prévus, mais des difficultés de recrutement sont attendues. L'Alberta sera en concurrence, pour la main-d'œuvre hautement spécialisée, avec d'autres provinces, en particulier l'Ontario et la Colombie-Britannique, dans lesquelles les grands projets d'investissement programmés culminent à court terme, ainsi qu'avec les grands travaux de maintenance industrielle dans d'autres régions.

« En 2024 et au-delà, les besoins importants en maintenance pour les arrêts et les reprises seront un facteur clé de la demande de main-d'œuvre dans le secteur, les plus importants étant concentrés pendant les périodes de pointe du printemps et de l'automne ».

Classements non résidentiels, risques et mobilité

Le tableau 4 montre que le marché du travail de la construction non résidentielle de la province entre dans la période de prévision dans des conditions tendues. Après que la croissance de l'emploi en 2022 a resserré les marchés pour de nombreux métiers, un rythme de croissance plus modeste en 2023 – et des niveaux d'activité similaires – a permis aux conditions du marché de s'assouplir par rapport aux niveaux les plus élevés dans plusieurs métiers clés.

Les conditions du marché devraient se modérer à moyen terme, la plupart des métiers et professions retrouvant des conditions équilibrées. Le début des travaux de la deuxième phase du projet de Dow Chemical en 2027 pourrait toutefois créer des pressions sur la demande pour des postes de gestion plus importants.

Les conditions du marché à court terme peuvent varier, devant des difficultés de recrutement accrues pour les métiers et les professions spécialisés, en raison de l'augmentation des travaux de maintenance liés aux arrêts saisonniers d'installations industrielles.

La conversion généralisée des bâtiments ICI à une plus grande utilisation de l'électricité pour le chauffage et la climatisation est exclue de ce rapport, car ces efforts en sont encore à leurs balbutiements et n'ont eu que des incidences mineures sur l'ensemble des marchés du travail dans le secteur de la construction. À mesure que ces efforts s'accroissent, ils seront ajoutés aux prochains rapports sur les perspectives de ConstruForce Canada.

Tableau 4 : Classement des marchés non résidentiels en Alberta

MÉTIER ET PROFESSIONS — SECTEUR NON RÉSIDENTIEL	2023	2024	2025	2026	2027	2028	2029	2030	2031	2032	2033
Chaudronniers	4	4	3	3	3	3	3	3	3	3	3
Briqueteurs-maçons	4	4	3	3	3	3	3	3	3	3	3
Charpentiers-menuisiers	4	4	3	3	3	3	3	2	3	3	3
Finisseurs de béton	4	4	3	3	3	3	3	2	3	3	3
Évaluateurs en construction	4	4	3	3	3	3	3	3	3	3	3
Directeurs de la construction	4	4	3	3	4	3	3	3	3	3	3
Mécaniciens de chantier et mécaniciens industriels	4	3	3	3	3	3	3	3	3	3	3
Entrepreneurs et contremaitres	4	4	3	3	3	3	3	3	3	3	3
Grutiers	4	4	3	3	3	3	3	2	3	3	3
Foreurs et dynamiteurs	3	3	3	3	3	3	3	3	3	3	3
Monteurs de lignes électriques et de câbles	4	3	3	2	3	3	3	3	3	3	3
Électriciens	4	4	3	3	3	3	3	3	3	3	3
Constructeurs et mécaniciens d'ascenseurs	5	4	4	3	3	3	3	3	3	3	3
Poseurs de revêtements d'intérieur	4	4	3	3	3	3	3	3	3	3	3
Vitriers	4	4	3	3	3	3	3	3	3	3	3
Conducteurs d'équipement lourd (sauf les grues)	4	3	3	3	3	3	3	3	3	3	3
Mécaniciens d'équipement lourd	4	3	3	3	3	3	3	3	3	3	3

MÉTIER ET PROFESSIONS — SECTEUR NON RÉSIDENTIEL	2023	2024	2025	2026	2027	2028	2029	2030	2031	2032	2033
Techniciens et mécaniciens d'instruments industriels	4	4	3	3	3	3	3	3	3	3	3
Calorifugeurs	4	4	3	3	3	3	3	3	3	3	3
Monteurs de charpentes métalliques et assembleurs et ajusteurs de plaques et de charpentes métalliques	3	3	3	3	3	3	3	2	3	3	3
Peintres et décorateurs (sauf les décorateurs d'intérieur)	4	4	3	3	3	3	3	3	3	3	3
Plâtriers, latteurs et poseurs de systèmes intérieurs	4	3	3	3	3	3	3	3	3	3	3
Plombiers	4	4	3	3	3	3	3	3	3	3	3
Mécaniciens en réfrigération et en climatisation	4	4	3	3	3	3	3	3	3	3	3
Personnel d'installation, d'entretien et de réparation d'équipement résidentiel et commercial	4	4	3	3	3	3	3	3	3	3	3
Couvreurs et poseurs de bardeaux	4	4	3	3	3	3	3	3	3	3	3
Tôliers	5	4	3	3	3	3	3	3	3	3	3
Tuyauteurs, monteurs d'appareils de chauffage et poseurs de gicleurs	4	4	3	3	3	3	3	3	3	3	3
Carreleurs	4	4	3	3	3	3	3	3	3	3	3
Aides de soutien des métiers et manœuvres en construction	4	4	3	3	3	3	3	3	3	3	3
Conducteurs de camions	4	3	3	3	3	3	3	3	3	3	3
Soudeurs et opérateurs de machines à souder et à braser	4	3	3	3	3	3	3	3	3	3	3

Source : ConstruForce Canada

ÉTABLIR UNE MAIN-D'ŒUVRE DURABLE

ÉTABLIR UNE MAIN-D'ŒUVRE DURABLE

La main-d'œuvre disponible

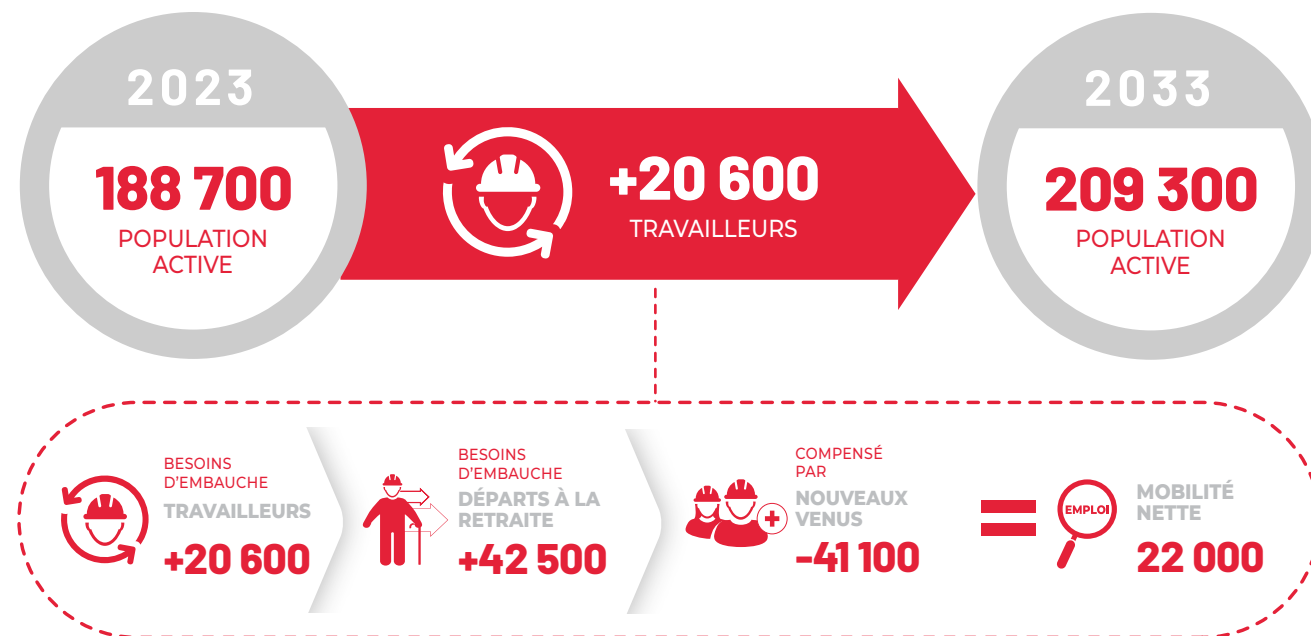
Malgré la jeune population de la province, le secteur de la construction de l'Alberta devra recruter environ 63 100 travailleurs supplémentaires au cours de la période de prévision pour suivre le rythme de la croissance de la main-d'œuvre et remplacer environ 42 500 travailleurs qui prendront leur retraite, soit 23 % de la main-d'œuvre actuelle.

Une grande partie de ces besoins en matière d'embauche pourrait être satisfaite par l'injection d'environ 41 100 nouvelles personnes entrant sur le marché du travail de moins de 30 ans issues de la population locale, ce qui laisserait un manque à combler d'environ 22 000 travailleurs qu'il faudra recruter en dehors de la main-d'œuvre locale du secteur de la construction.

Pour maintenir le rythme de recrutement et de formation, il faudra une combinaison de stratégies, y compris le maintien des efforts de recrutement et de formation à l'échelle locale, en particulier auprès des groupes traditionnellement sous-représentés dans la main-d'œuvre de la construction, l'embauche d'effectif d'autres industries possédant les compétences requises, et le recrutement de personnes immigrantes au Canada ayant une formation dans les métiers spécialisés ou une expérience dans la construction.

La figure 7 présente un résumé des changements estimés dans la main-d'œuvre de la construction au cours de la période de prévision.

Figure 7 : Changements dans la population active du secteur de la construction, Alberta



* La **mobilité nette** fait référence au nombre de travailleurs provenant d'autres secteurs ou d'autres provinces devant être attirés dans le secteur de la construction pour répondre à la demande croissante ou compenser le nombre de travailleurs qui quittent le secteur lors des périodes de ralentissement. Une mobilité nette positive signifie que le secteur doit attirer des travailleurs, tandis qu'une mobilité nette négative illustre une offre excédentaire de travailleurs au sein de la population active locale de la construction.

Remarque : Les chiffres ayant été arrondis, leur somme peut ne pas correspondre aux totaux indiqués.

Source : Construforce Canada

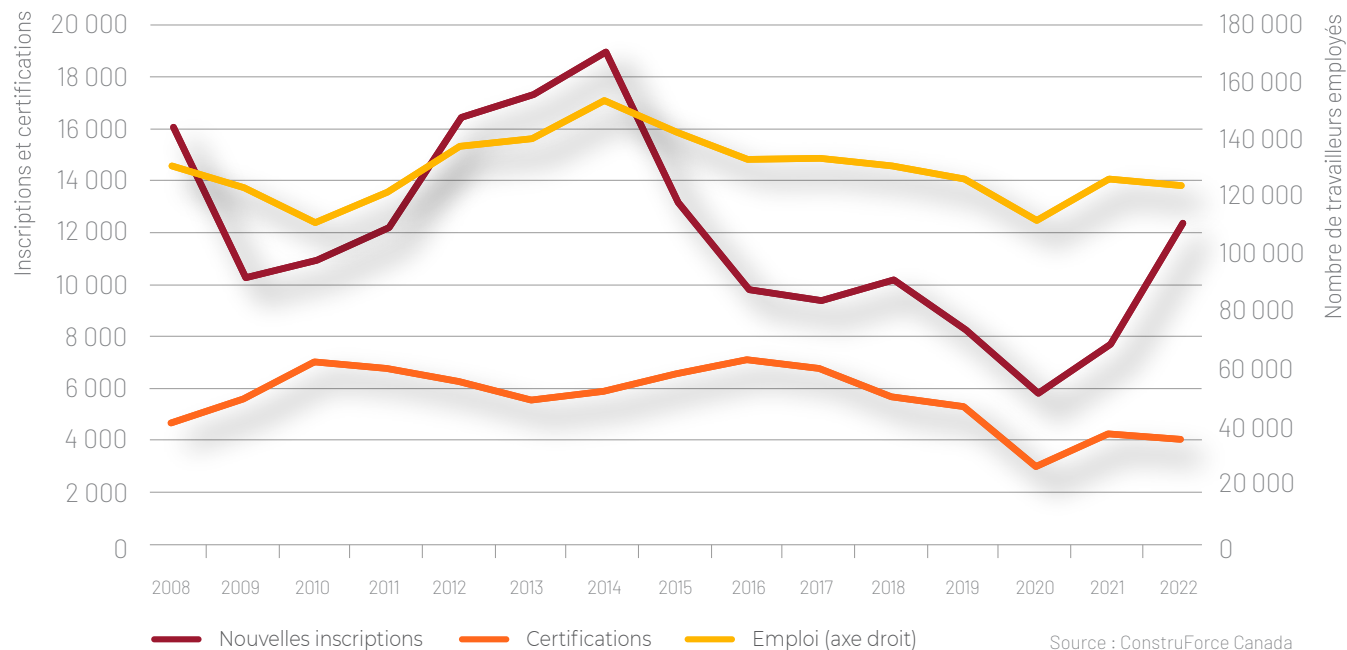
Diversification de la main-d'œuvre

Apprentissage

L'apprentissage est une source essentielle de main-d'œuvre pour le secteur de la construction. Les nouvelles inscriptions dans les 25 plus grands programmes de formation professionnelle ont diminué de 57 % entre 2014 et 2019, une baisse significative par rapport à l'emploi dans la construction, qui a diminué de 18 % au cours de la même période. Suivant la tendance des nouvelles inscriptions, les achèvements étaient également orientés à la baisse pour 2020, bien qu'à un rythme plus lent (voir la figure 8). Les nouvelles inscriptions ont diminué plus rapidement que l'emploi dans les métiers, ce qui pose le risque d'un nombre insuffisant de personnes de métier nouvellement certifiées pour répondre aux besoins en main-d'œuvre à long terme.

La pandémie a entraîné d'importants défis pour le système d'apprentissage de l'Alberta, contribuant à la baisse considérable du nombre de nouvelles inscriptions et d'achèvements à l'échelle provinciale en 2020. En 2022, la province a connu une reprise substantielle des nouvelles inscriptions, qui ont atteint des taux inégalés depuis 2015. Certains métiers, notamment ceux de mécanicien de machinerie lourde (hors route), de plombier et de mécanicien en réfrigération et en climatisation, ont enregistré un nombre record de nouvelles inscriptions en 2022. En 2022, les achèvements de programme ont été plus lents à se redresser et sont restés inférieurs aux niveaux d'avant la pandémie.

Figure 8 : Nouvelles inscriptions aux programmes d'apprentissage, certifications et emploi dans les métiers, Alberta



Le tableau 5 présente une ventilation, métier par métier, des exigences de certification prévues pour répondre à la part de l'emploi et de la demande de remplacement du secteur de la construction au cours de la période de prévision. D'après les nouvelles inscriptions prévues, plusieurs métiers risquent de ne pas fournir le nombre de nouvelles personnes de métier requises d'ici 2033. Les métiers de ce groupe sont les suivants : spécialiste de l'isolation thermique (chaleur et gel), chaudronnier, couvreur, vitrier, briqueteur, charpentier, conducteur de grue à tour, électricien de construction, soudeur et opérateur de treuil (camion à flèche).

« La pandémie a entraîné d'importants défis pour le système d'apprentissage de l'Alberta, contribuant à la baisse considérable du nombre de nouvelles inscriptions et d'achèvements à l'échelle provinciale en 2020. En 2022, la province a connu une reprise substantielle des nouvelles inscriptions, qui ont atteint des taux inégalés depuis 2015 ».

Tableau 5 : Estimation de la demande de certification en construction et prévisions d'achèvement par métier, de 2024 à 2033¹

MÉTIER	Total des demandes de métier certification – construction	Cible de nouvelles inscriptions – construction	Risque lié à l'offre d'apprentis certifiés – tous les secteurs	MÉTIER	Total des demandes de métier certification – construction	Cible de nouvelles inscriptions – construction	Risque lié à l'offre d'apprentis certifiés – tous les secteurs
Calorifugeur (chaleur et froid)	477	172	●	Mécanicien industriel	320	365	●
Chaudronnier	1 000	409	●	Technicien de lignes électriques	213	265	●
Couvreur	285	120	●	Tôlier	524	741	●
Vitrier	199	88	●	Monteur de charpentes métalliques (fer structural/ornemental)	96	142	●
Briqueteur-maçon	172	83	●	Technicien d'équipement lourd	472	744	●
Charpentier-menuisier	3 834	2 150	●	Mécanicien en réfrigération et en climatisation	917	1 454	●
Opérateur de grue à tour	60	38	●	Mécanicien en protection-incendie	75	139	●
Électricien de construction	9 628	7 223	●	Plombier	670	2 550	●
Soudeur	1 044	856	●	Technicien d'équipement lourd (hors route)	66	279	●
Opérateur de treuil (camion-grue)	398	330	●	Monteur d'installations au gaz	32	169	●
Monteur de charpentes métalliques (barres d'armature)	155	140	●	Conducteur de grue mobile	109	784	●
Tuyauteur et monteur d'appareils de chauffage	993	987	●				
Technicien en instrumentation et contrôle	191	210	●				
Opérateur de treuil (tête de puits)	511	565	●				

- Le nombre de certifications requises dépasse le nombre d'apprentis qui devraient être certifiés
- Le nombre de certifications requises concorde avec le nombre d'apprentis qui devraient être certifiés
- Le nombre d'apprentis qui devraient être certifiés dépasse le nombre de certifications requises

Source : Construforce Canada

¹ Cette analyse ne tient pas compte d'une inadéquation des compétences au point de départ de 2023.

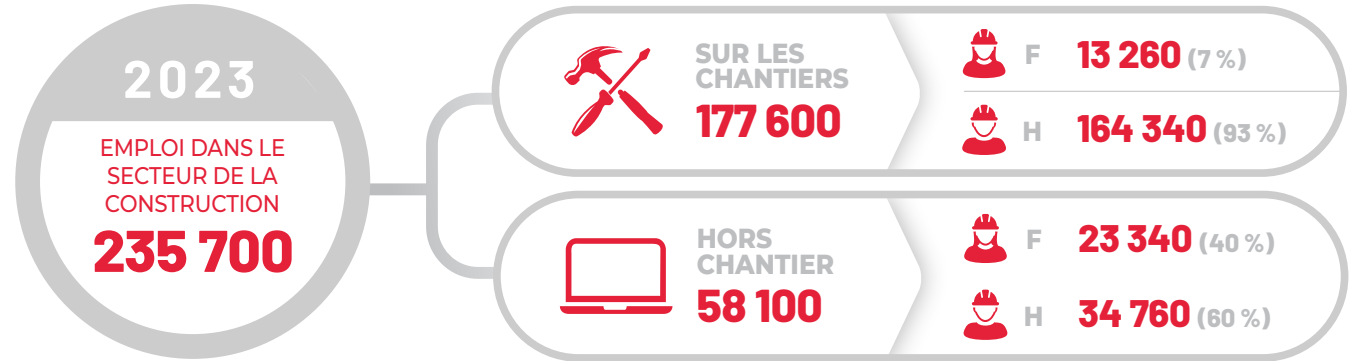
Groupes de travailleurs sous-représentés

En raison notamment de la baisse des taux de fécondité et de la diminution de la taille des familles au Canada depuis plus de trois décennies, la proportion de jeunes Canadiens et Canadiennes disponibles pour entrer dans la population active est en baisse depuis plusieurs années. Alors que la génération des baby-boomers commencera à prendre sa retraite au cours de la prochaine décennie, la concurrence pour attirer les jeunes travailleurs sera intense. Pour atténuer l'incidence de cette évolution démographique, le secteur de la construction doit diversifier son recrutement. Pour réussir, le secteur doit accroître le recrutement de personnes appartenant à des groupes traditionnellement sous-représentés dans la main-d'œuvre actuelle du secteur de la construction, notamment les femmes, les Autochtones et les personnes immigrantes.

En 2023, le secteur de la construction en Alberta employait environ 36 600 femmes, dont 36 % travaillaient directement sur les chantiers de projets de construction, tandis que les 64 % restants travaillaient hors chantier, principalement dans le cadre d'emplois liés à l'administration et à la gestion. Des 177 600 personnes de métier employées au sein du secteur, les femmes représentaient 7 % (voir la figure 9).

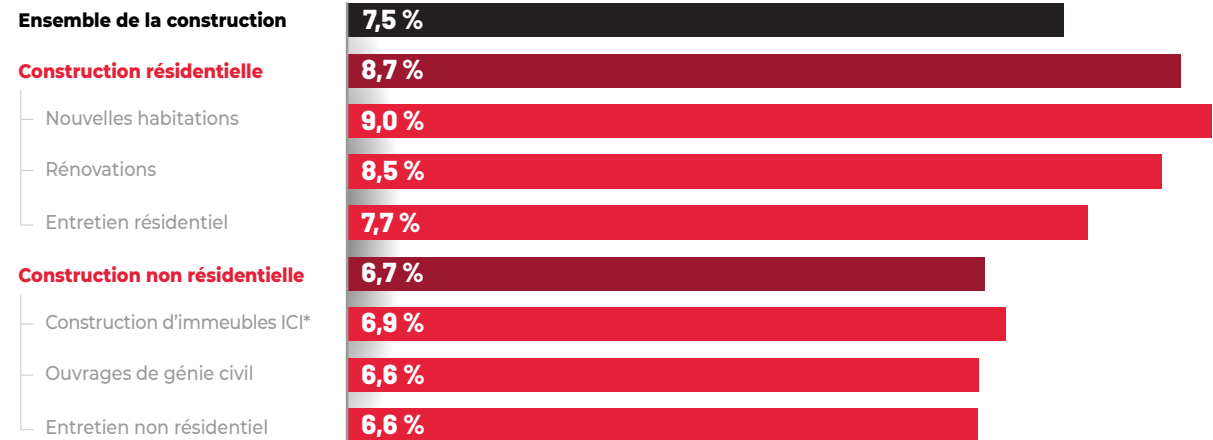
Les femmes de métier en Alberta, dont le nombre est estimé à 13 260, sont représentées dans tous les segments de la construction; cependant, compte tenu de la nature des travaux de construction dans la province, les femmes représentent une part plus importante du total des personnes de métier (8,7 %) dans le segment de la construction résidentielle. Tous segments confondus, c'est dans la construction de logements neufs que la représentation des femmes est la plus élevée, soit 9,0 % de la main-d'œuvre (voir la figure 10). Les cinq principaux métiers et professions dans lesquels les femmes ont tendance à être employées sont les suivants : aides et manœuvres (19 % de toutes les femmes de métier), gestionnaires en construction (12 %), entrepreneuses et superviseuses (8 %), électriciennes (8 %) et peintres et décoratrices (8 %).

Figure 9 : Emploi détaillé en construction par genre, Alberta, 2023



Source : Calculs de ConstruForce Canada fondés sur l'Enquête sur la population active (EPA) et le Recensement de la population de 2016 de Statistique Canada.

Figure 10 : Proportion de femmes occupant des métiers et professions directement sur les chantiers, Alberta



*industriels, commerciaux, institutionnels

Source : Calculs de ConstruForce Canada fondés sur l'Enquête sur la population active (EPA) et le Recensement de la population de 2016 de Statistique Canada.

La population autochtone est celle qui connaît la croissance la plus rapide au Canada, et elle présente donc des occasions de recrutement pour le secteur de la construction de l'Alberta. La province a réussi à augmenter la part des Autochtones dans la main-d'œuvre du secteur de la construction. En 2021, les Autochtones représentaient 6,7 % de la main-d'œuvre du secteur de la construction de la province, soit une légère hausse de 6,5 % par rapport à la part observée en 2016.² Cette part est nettement plus élevée que celle des Autochtones dans l'ensemble de la population active (voir le tableau 6). La population autochtone continuant de croître, les efforts de recrutement devront être consacrés à l'augmentation de la part de l'industrie dans la population active.

Le secteur de la construction de l'Alberta pourrait également faire appel à de nouveaux arrivants (immigrants) au Canada au cours de la période de prévision afin de répondre aux besoins en main-d'œuvre. En raison de la baisse du taux naturel de croissance démographique, l'immigration représente l'unique source de croissance de la main-d'œuvre dans la province. Les immigrants jouent un rôle de plus en plus important dans la reconstitution de la main-d'œuvre, leur part au sein de la main-d'œuvre passant de 18 % en 2012 à 26 % en 2022. La province a réussi à attirer et à intégrer les personnes immigrantes dans la population active, mais ces dernières restent sous-représentées dans le secteur de la construction. La part d'immigrants au sein de la main-d'œuvre de la construction était de 18 % en 2022, ce qui est nettement plus bas que la main-d'œuvre provinciale globale (voir la figure 11³).

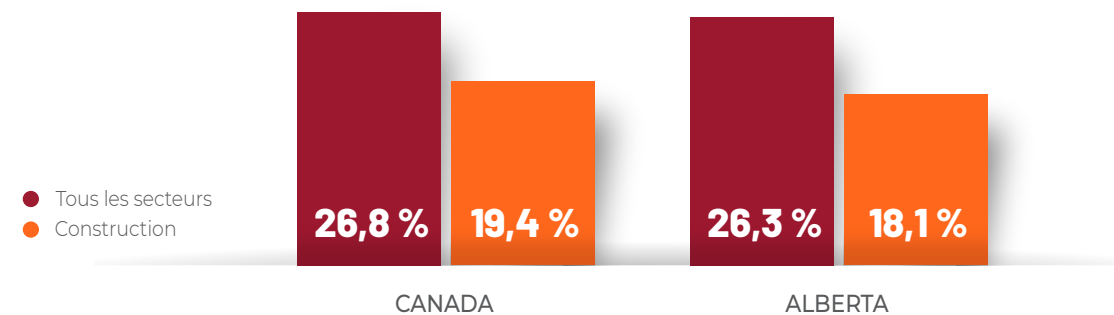
En fonction des tendances historiques en matière d'établissement, la province devrait accueillir près de 724 000 personnes au statut de résidence permanente et non permanente entre 2024 et 2033. Comme ces personnes représenteront une part croissante de la population de base en âge de travailler de la province, des efforts de recrutement supplémentaires seront nécessaires pour s'assurer que le secteur de la construction recrute sa part parmi la population immigrante au sein de la population active.

Tableau 6 : Représentation de la population autochtone dans la main-d'œuvre du secteur de la construction en Alberta

SECTEUR	ANNÉE	AUTOCHTONES	NON AUTOCHTONES	TOTAL	PROPORTION D'AUTOCHTONES (EN % AU SEIN DE LA MAIN-D'ŒUVRE TOTALE)
Construction	2016	15 480	220 890	236 370	6,5 %
	2021	14 065	196 295	210 355	6,7 %
Tous les secteurs	2016	114 535	2 148 400	2 262 935	5,1 %
	2021	120 475	2 104,450	2 224 920	5,4 %

Source : Les calculs de Construforce Canada sont fondés sur le Recensement de la population de 2016 et de 2021 de Statistique Canada.

Figure 11 : Proportion d'immigrants (en %) au sein de la population active en construction, 2022, Alberta



Source : Statistique Canada. Tableau 14-10-0083-01 Caractéristiques de la population active selon le statut d'immigrant, données annuelles

² Statistique Canada, Recensement de 2021. Demande de données personnalisées.

³ Statistique Canada, Enquête sur la population active, Demande de données personnalisées 2022.

CONCLUSIONS ET IMPLICATIONS

CONCLUSIONS ET IMPLICATIONS

Le secteur de la construction de l'Alberta a connu une nouvelle année de croissance en 2023, bien qu'à des niveaux inférieurs à ceux déclarés en 2022. Les secteurs résidentiel et non résidentiel ont enregistré des résultats mitigés pour l'année, la hausse des taux d'intérêt ayant freiné les investissements dans le secteur résidentiel, tandis que le secteur non résidentiel a connu une croissance modeste, les niveaux d'activité plus élevés dans le secteur du pétrole et du gaz ayant été complétés par une croissance dans la construction de bâtiments commerciaux et institutionnels.

L'emploi dans le secteur de la construction devrait augmenter au cours de la période de prévision, avec une croissance exclusive du secteur non résidentiel. L'emploi dans le secteur résidentiel atteindra un pic en 2026, sous l'effet d'une nouvelle croissance des marchés de la construction et de la rénovation. Après 2027, cependant, les projections à long terme prévoient une réduction des investissements dans les logements neufs. L'emploi se contracte marginalement (-1 %) à la fin de la décennie.

L'emploi non résidentiel, quant à lui, devrait connaître une série d'augmentations régulières tout au long de la décennie, jusqu'à 14 % de plus qu'en 2023, d'après de forts niveaux d'activité dans la construction d'ouvrages de génie civil et de bâtiments industriels, commerciaux et institutionnels.

Les travaux de maintenance programmés dans l'industrie lourde (reprises et arrêts) seront à nouveau un facteur clé des défis du marché au cours de la période de prévision, avec des demandes

saisonniers importantes concentrées au printemps et à l'automne de la plupart des années, et une forte demande pour certains métiers et professions, notamment les chaudronniers, les tuyauteurs, les conducteurs de grue tout-terrain, les monteurs d'échafaudages et les soudeurs spécialisés.

Bien qu'une croissance modeste soit prévue pour la période de prévision, le secteur ne doit pas négliger le vieillissement de la main-d'œuvre et le départ à la retraite d'environ 42 500 travailleurs, soit 23 % de la main-d'œuvre actuelle, ce qui représente une perte importante de travailleurs qualifiés et expérimentés.

L'approche fondée sur des scénarios du secteur conçue par ConstruForce Canada pour évaluer les conditions futures du marché du travail constitue un outil de planification puissant pour l'industrie, le gouvernement et les autres parties prenantes afin de mieux suivre les conditions du marché du travail et de cerner les points de pression potentiels. Les conditions prévues sur le marché du travail reflètent les perspectives actuelles de prix du pétrole à long terme et les hypothèses d'investissement du secteur. Toute modification de ces hypothèses présente des risques et peut modifier les conditions anticipées du marché du travail.

À PROPOS DU SYSTÈME D'INFORMATION SUR LE MARCHÉ DU TRAVAIL DE CONSTRUFORCE CANADA

Le système d'information sur le marché du travail de Construforce Canada utilise le modèle industriel le plus avancé et le plus détaillé disponible au Canada pour produire un scénario de prévision qui reflète l'information actuelle et future sur l'offre et la demande de main-d'œuvre pour les secteurs de la construction résidentielle et non résidentielle, par province.

Mis à jour chaque année, le système est calibré en fonction des dernières informations sur les conditions économiques mondiales, nationales et provinciales provenant de diverses sources de données, notamment Statistique Canada, les institutions financières canadiennes, la Banque mondiale, le Fonds monétaire international, l'Energy Information Administration des États-Unis, l'Organisation de coopération et de développement économiques, ainsi que les plans budgétaires fédéraux et provinciaux. Les principaux facteurs qui déterminent le scénario des perspectives sont les suivants : les mesures de l'environnement économique telles que la croissance du PIB réel, l'inflation, les taux d'intérêt, les taux de change, les prix des produits de base, les tendances des partenaires commerciaux internationaux, la croissance de la population et les tendances démographiques.

Le système Construforce se distingue par l'intégration d'un inventaire des principaux projets. Il est élaboré en partenariat avec les comités provinciaux d'information sur le marché du travail – des réseaux de parties prenantes du secteur comprenant des groupes syndicaux, des associations de construction, des propriétaires et des ministères fédéraux et provinciaux – et répertorie les principaux projets susceptibles de fausser les tendances des investissements dans la construction et les conditions du marché.

Les informations sur l'économie, la démographie et les grands projets sont combinées dans un modèle macroéconomique dynamique, multisectoriel et multifactoriel afin de générer un scénario de perspectives du marché du travail sur 10 ans pour les secteurs de la construction résidentielle et non résidentielle dans chaque province canadienne.

Le système incorpore des coefficients dérivés des tableaux d'entrées-sorties de Statistique Canada pour déterminer les demandes du secteur et des coefficients exclusifs développés par Construforce Canada pour traduire les données d'investissement résidentiel et non résidentiel en demandes de main-d'œuvre

pour les 34 métiers et professions sur site les plus courants dans le secteur de la construction. Ces métiers représentent 75 % de la main-d'œuvre totale du secteur de la construction.

Pour l'offre de main-d'œuvre, le système utilise comme point de départ le recensement de la population de 2021 de Statistique Canada. Ces données sont ajustées pour refléter les politiques publiques actuelles et les facteurs de la demande, et sont affinées en consultation avec les comités provinciaux d'information sur le marché du travail pour produire des mesures de la croissance économique et démographique provinciale, de la croissance de l'emploi, des départs à la retraite, des nouvelles personnes entrant sur le marché du travail et des tendances migratoires interprovinciales et internationales.

La situation du marché du travail résidentiel et non résidentiel de la province, par métier et par profession, est évaluée d'après l'évolution de l'offre et de la demande et résumée sous forme de tableaux. Pour chaque année, les conditions sont classées de 1 (l'offre de main-d'œuvre est excédentaire et il y a un risque de perdre des travailleurs au profit d'autres marchés) à 5 (la demande est excédentaire, la concurrence est intense et le recrutement s'étend au-delà des marchés du travail locaux). Les classements sont calculés d'après la croissance annuelle de l'emploi, les taux de chômage naturels ou normaux et l'évolution de l'offre (c'est-à-dire les départs à la retraite, les nouvelles personnes entrant sur le marché et les besoins de mobilité pour répondre à la demande).

Les classements de certains métiers ou professions peuvent être supprimés dans certaines provinces et régions en raison de la petite taille de la main-d'œuvre (moins de 100 travailleurs) et de la fiabilité statistique limitée lors de l'évaluation des conditions du marché du travail à l'échelle sectorielle. Certains métiers sont également exclus parce qu'ils ne travaillent généralement pas dans le secteur évalué (par exemple, les chaudronniers et les mécaniciens en machinerie ne travaillent généralement pas dans la construction résidentielle, et les gestionnaires de la construction et de la rénovation de maisons ne travaillent pas non plus dans la construction non résidentielle).

Enfin, pour améliorer la robustesse du système, le scénario prévisionnel de Construforce Canada est validé par les comités provinciaux d'information sur le marché du travail.

Les données les plus détaillées et les plus complètes sur le marché du travail dans le secteur de la construction au Canada sont affichées à

PREVISIONSCONSTRUCTION.CA

Un site conçu par l'industrie pour l'industrie

Tableaux et graphiques personnalisés à partir :

- de données sur une trentaine de métiers et professions par province pour les dix prochaines années
- des principaux indicateurs économiques, des investissements dans le secteur et de l'état du marché du travail par province et/ou par secteur
- de données macro-économiques et de données relatives aux investissements et



Des données prévisionnelles à jour sont publiées en ligne à l'adresse suivante : **previsionsconstruction.ca**. Vous pouvez créer des rapports personnalisés sur un vaste éventail de catégories, par secteur, par métier ou par province, sur une période pouvant atteindre 10 ans.

Pour plus de renseignements, veuillez communiquer avec :



Tél : 613.569.5552
info@construforce.ca

MARS 2024