

SECTEUR DE LA CONSTRUCTION ET DE LA MAINTENANCE

MANITOBA

POINTS SAILLANTS 2024 - 2033



MARS 2024



Financé en partie par le Gouvernement
du Canada par Programme solutions
pour la main-d'oeuvre sectorielle



RÉSUMÉ

Les composantes du secteur manitobain de la construction et de la maintenance ont connu des résultats mitigés en 2023. Dans le secteur non résidentiel, l'activité a affiché une légère hausse alors qu'une forte croissance du secteur des services de la province a contribué au maintien de niveaux d'investissement de plus en plus élevés dans la construction de bâtiments industriels, commerciaux et institutionnels (ICI). Les niveaux d'investissement dans le secteur résidentiel se sont quant à eux contractés face au ralentissement de la construction de logements neufs causé par la hausse des taux d'intérêt.

Ensemble, ces tendances ont entraîné une légère augmentation de l'emploi dans l'industrie de la construction en 2023. Les perspectives pour le restant de la période de prévision laissent entrevoir un parcours similaire. Un gain d'environ 15 % au chapitre de l'emploi non résidentiel sera plus que suffisant pour compenser une perte de près de 6 % dans le secteur résidentiel.

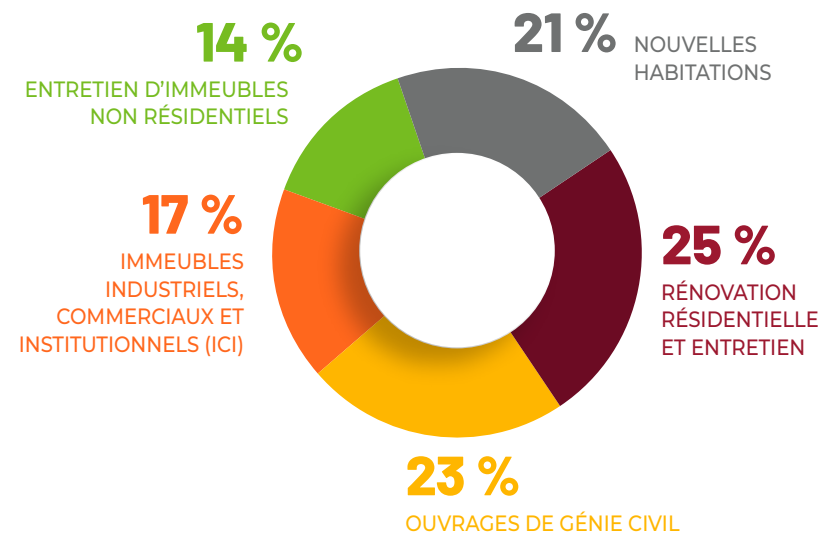
Les pertes encourues dans le secteur résidentiel découleront d'un déclin de la demande pour la construction de logements neufs. Les mises en chantier, qui ont atteint un sommet en 2022, devraient se contracter presque continuellement au cours de la période de prévision, entraînant une diminution de l'emploi dans le secteur des logements neufs de près de 16 %. Bien que les activités de rénovation et de maintenance devraient connaître une hausse stable jusqu'à la fin de la décennie, les gains dans ces deux segments ne sont pas suffisants pour compenser la perte d'emplois pour la construction de logements neufs.

On s'attend simultanément à ce que l'emploi non résidentiel enregistre une série de gains d'ici à 2033. Les bâtiments ICI, pour lesquels l'emploi enregistrera une hausse de plus de 30 % par rapport aux niveaux de 2023, afficheront la croissance la plus forte. Les gains seront plus modestes dans les secteurs de la maintenance (+3 %) et de la construction d'ouvrages de génie civil (+11 %).

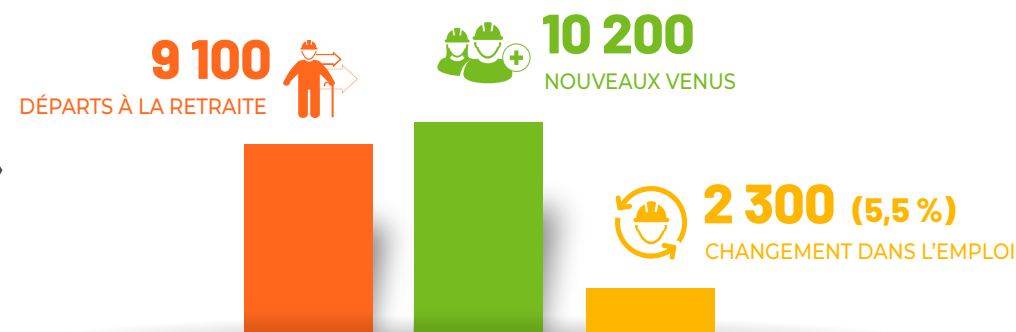
Le secteur de la construction doit garder le cap sur l'embauche et la formation de main-d'œuvre pour remplacer les 9 100 travailleurs, c'est-à-dire 20 % de la main-d'œuvre actuelle, qui devraient prendre leur retraite d'ici 2033.

Les opinions et les interprétations figurant dans la présente publication sont celles de l'auteur et ne représentent pas nécessairement celles du gouvernement du Canada.

Répartition de l'emploi en construction en 2023, Manitoba



Perspectives sur 10 ans relatives à la main-d'œuvre, Manitoba



TAUX DE CHOMAGE MOYEN

8,0 %

POINTS SAILLANTS

- L'emploi résidentiel se contractera presque chaque année au cours de la décennie en raison des pertes dans le secteur de la construction de logements neufs.
- Les mises en chantier devraient diminuer de 4 % par rapport aux niveaux de 2023, alors que la formation des ménages atteindra son niveau le plus bas en dix ans d'ici 2030.
- L'emploi non résidentiel augmente de 15 %, enregistrant les plus importants gains au sein de la construction de bâtiments ICI.
- L'emploi dans le secteur des bâtiments ICI connaît une hausse de 30 % au cours de la période de prévision, tandis qu'il augmente de 11 % en construction d'ouvrages de génie civil.
- En ce qui concerne la plupart des métiers dans le secteur non résidentiel, le marché du travail retrouve son équilibre après 2025.



PERSPECTIVES POUR LE SECTEUR DE LA CONSTRUCTION EN MANITOBA

Le secteur manitobain de la construction entame la période de prévision 2024-2033 de ConstruForce Canada à un moment où il connaît une croissance attribuable exclusivement à l'activité dans le secteur non résidentiel.

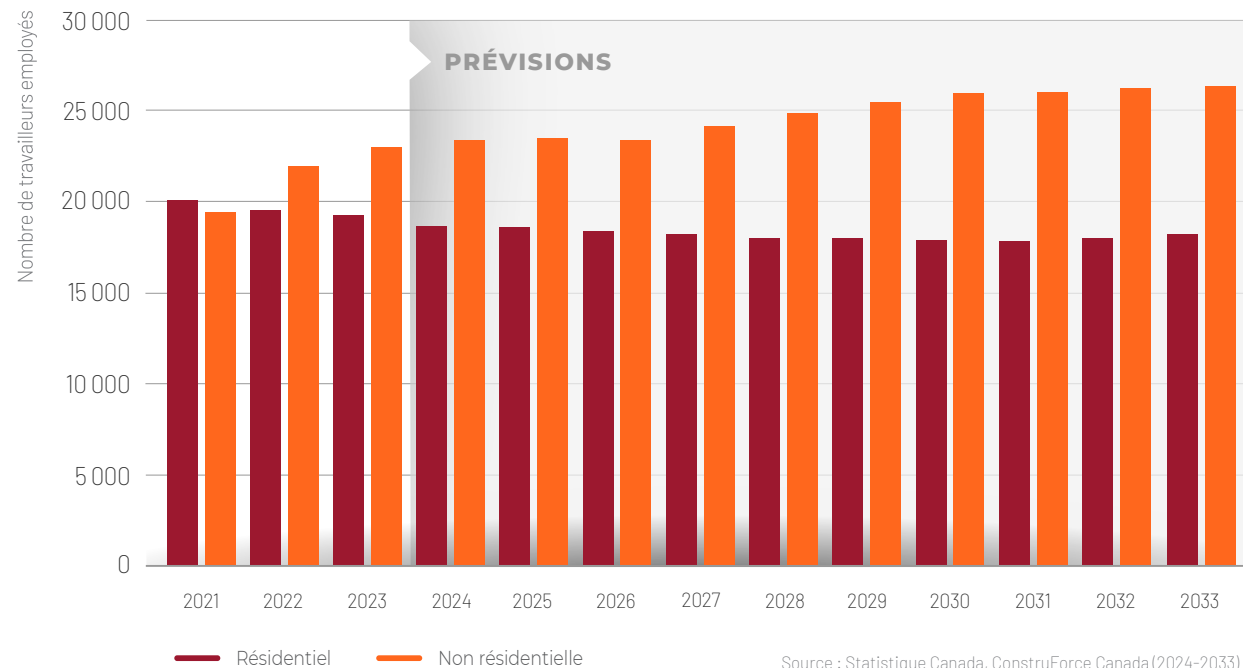
Bien que l'activité du secteur résidentiel ait atteint un sommet en 2021, les hausses des taux d'intérêt ont depuis tiré les niveaux d'investissement vers le bas. Pendant ce temps, le secteur non résidentiel de la province affiche de bons résultats depuis la conclusion du projet du barrage hydroélectrique de Keeyask en 2022. La contraction dans le secteur de la construction d'ouvrages de génie civil qui en a découlé a été plus que contrebalancée par la forte croissance dans la construction de bâtiments industriels, commerciaux et institutionnels (ICI).

Le Manitoba a enregistré une croissance du produit intérieur brut (PIB) de près de 4 % en 2022 en raison des faibles taux d'intérêt, des dépenses de consommation élevées et des hauts niveaux d'investissement dans le secteur résidentiel. Face à la hausse des taux d'intérêt au cours de la seconde moitié de 2022 et tout au long de 2023, ces indicateurs clés ont diminué et la croissance du PIB réel a chuté à 1,5 %. Un grand nombre de ces tendances devraient se maintenir en 2024, mais leurs effets seront modérés par la forte croissance de la population. Une croissance de l'économie provinciale de 1,5 % à 2 % est anticipée au cours de la période de prévision. Alors que les pressions sur les taux d'intérêt s'atténuent et que les salaires et les revenus s'ajustent, les dépenses de consommation sont appelées à augmenter, tout comme la demande de logements.

Les perspectives sur 10 ans pour le secteur de la construction laissent envisager une hausse modeste (3 %) des niveaux d'investissement dans le secteur résidentiel au cours de la décennie, tandis que la croissance des activités de rénovation compense en partie le déclin de la construction de logements neufs. Par conséquent, l'emploi résidentiel devrait se contracter d'environ 6 %.

Les investissements en construction non résidentielle devraient, quant à eux, afficher une forte croissance. Du côté de la construction des bâtiments ICI, on prévoit des gains stables pour l'investissement tout au long de la période de prévision, tandis que les niveaux d'investissement dans la construction d'ouvrages de génie civil devraient augmenter après 2026, étant donné le volume important de projets d'aménagement hydraulique et de traitement des eaux usées.

Figure 1 : Prévisions sur la croissance de l'emploi en construction, Manitoba



La figure 1 montre l'évolution prévue de l'emploi résidentiel et non résidentiel au cours de la période de prévision.

Le secteur devra recruter 13 100 travailleurs au cours de la période de prévision, en majeure partie en raison des 9 100 départs à la retraite anticipés. Si le recrutement de nouvelles personnes arrivantes au sein de la population locale devrait compenser partiellement l'incidence des départs à la retraite sur la main-d'œuvre, ces nouveaux travailleurs ne possèdent pas les compétences et l'expérience des personnes qui partent à la retraite, ce qui pourrait aggraver d'éventuelles pénuries de main-d'œuvre qualifiée à l'échelle locale.

UNE JEUNE DÉMOGRAPHIE SOUTENUE PAR L'IMMIGRATION

À l'heure actuelle, le Manitoba assiste à une évolution de la structure d'âge de sa population.

La figure 2 montre que la part des personnes âgées de 15 à 24 ans qui sont sur le point d'entrer dans la population active de la province représente 14 % de la population en 2023. Cette proportion devrait rester la même dans les dix prochaines années. Au cours de la même période, la part de la population âgée de plus de 65 ans, dont la majorité est retraitée, devrait toutefois passer de 17 % à 18 %.

Cette tendance posera des défis en matière de recrutement de la main-d'œuvre à l'avenir. Dans les dix prochaines années, tous les secteurs entreront en compétition pour attirer un nombre relativement réduit de jeunes.

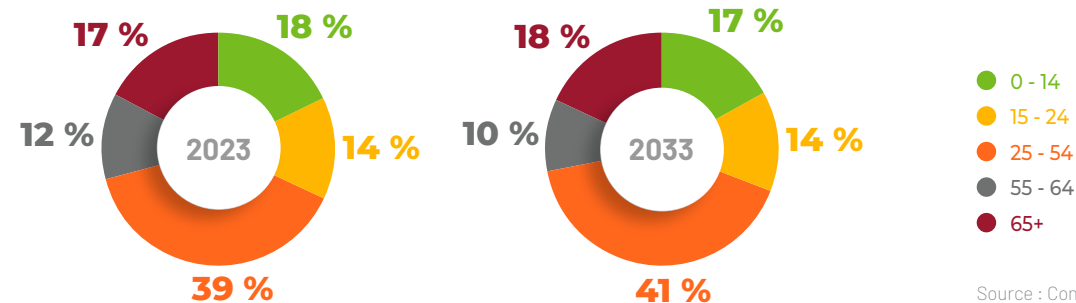
La population du Manitoba est en général plus jeune que la moyenne nationale, ce qui a contribué à maintenir un taux naturel de croissance démographique* positif, quoiqu'à la baisse.

La population a augmenté de manière significative en 2023, connaissant une hausse du nombre de personnes au statut de résidence permanente et non permanente. De nombreux résidents non permanents sont des étudiants étrangers qui peuvent chercher à obtenir leur résidence permanente après l'obtention de leur diplôme.

Bien qu'il soit peu probable que ces niveaux se maintiennent, le Manitoba bénéficiera du plan fédéral des niveaux d'immigration nouvellement élargi jusqu'en 2025. De plus, comme de nombreuses personnes immigrantes s'installent au Manitoba alors qu'elles sont en âge de procréer, le taux d'accroissement naturel de la population dans la province devrait connaître une croissance à la hausse au cours de la période de prévision. Ces dernières seront également essentielles pour soutenir la croissance du principal groupe d'âge actif de la province, à savoir les 25-54 ans, et pourront contribuer à atténuer les pressions sur le marché du travail au cours de la décennie.

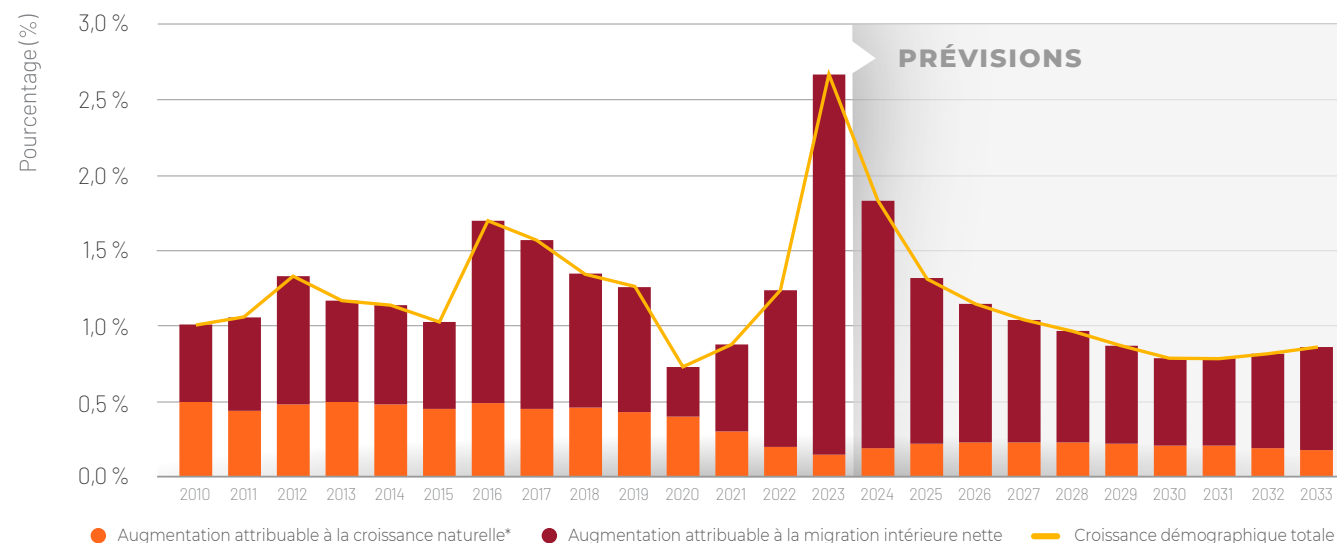
La figure 3 présente les divers facteurs touchant la croissance démographique au Manitoba au cours de la période de prévision.

Figure 2 : Répartition par âge de la population, Manitoba



Source : ConstruForce Canada

Figure 3 : Sources de croissance démographique (%), Manitoba



* Le taux d'accroissement naturel de la population désigne l'accroissement qui se produit quand le nombre de naissances dépasse celui des pertes de vie, ce qui donne un taux positif ou négatif.

Source : Statistique Canada, ConstruForce Canada (2024-2033)

APERÇU DU SECTEUR

Les sections suivantes donnent un aperçu propre au secteur des marchés provinciaux du travail résidentiel et non résidentiel. Au Manitoba, il existe des classements pour 18 métiers et professions dans le secteur résidentiel et pour 28 métiers et professions dans le secteur non résidentiel.

SECTEUR RÉSIDENTIEL

SECTEUR RÉSIDENTIEL

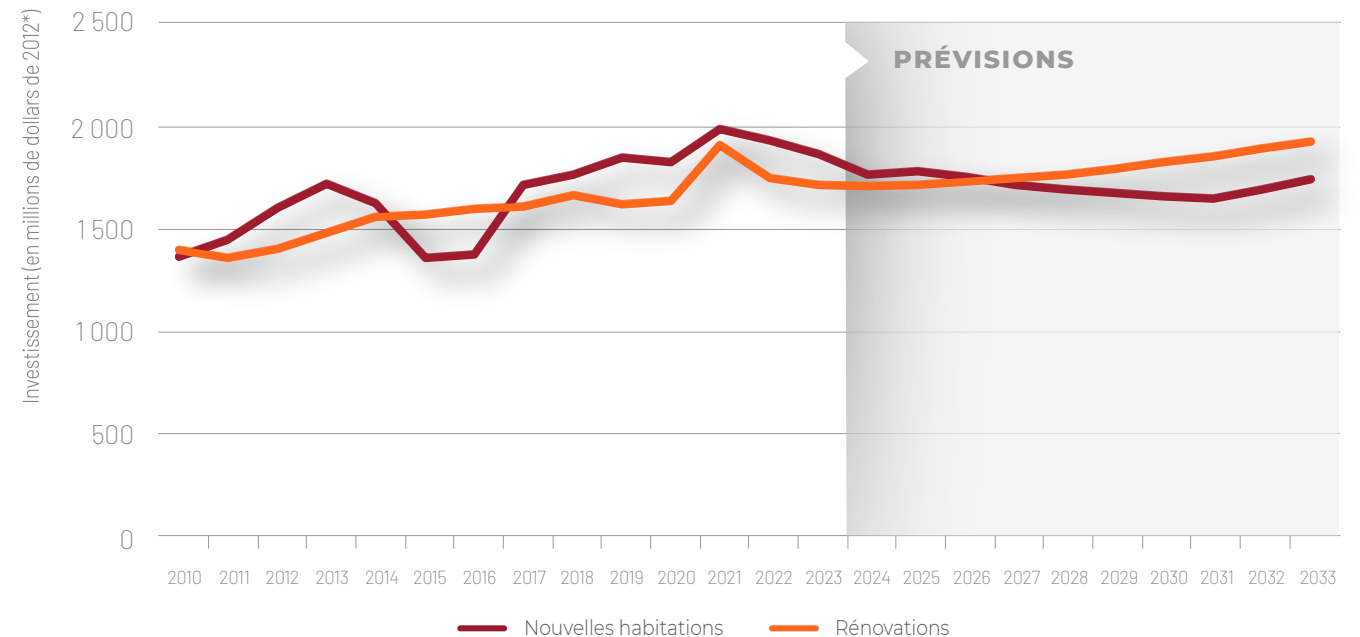
Les activités du secteur résidentiel ont reculé par rapport aux sommets atteints au chapitre des investissements en 2021. En 2023, les niveaux d'investissement se sont contractés de 3 %, tandis que l'activité était en baisse à la fois pour les logements neufs et pour les rénovations. Le virage effectué par les consommateurs, qui préfèrent désormais les unités à multiples logements plus abordables aux unités unifamiliales au coût plus élevé, a contribué à ce changement.

Les niveaux d'investissement dans la construction de logements neufs devraient se contracter d'ici 2030. Une stabilisation de la demande pour les maisons unifamiliales est anticipée d'ici 2025, 3 000 mises en chantier étant prévues à court terme. Un cycle baissier modeste suivra en 2030. Les perspectives de construction d'unités à multiples logements demeurent élevées par rapport aux moyennes historiques, mais diminuent au cours de la période de prévision. En parallèle, l'activité en matière de rénovation devrait augmenter.

Ensemble, ces tendances entraînent une contraction de l'emploi résidentiel d'environ 6 % au cours de la période de prévision. Des gains de 2 % de l'emploi en rénovation et de 7 % de l'emploi en maintenance ne sont pas suffisants pour contrebalancer une contraction de près de 16 % de l'emploi en construction de logements neufs.

La figure 4 montre les tendances des investissements en rénovation et en logements neufs pour la construction résidentielle.

Figure 4 : Investissement dans la construction résidentielle, Manitoba



* En millions de dollars de 2012 indique que la valeur des investissements est exprimée en dollars de 2012 (année de base), corrigée pour l'inflation. On utilise cette valeur pour calculer la variation physique réelle des valeurs en excluant la croissance (accroissement de la valeur) attribuable à l'augmentation des prix.

Source: Statistique Canada, Construforce Canada (2024-2033)

Le tableau 1 résume l'évolution estimée en pourcentage de l'emploi résidentiel par secteur sur trois périodes : court terme (2024-2026), moyen terme (2027-2029) et long terme (2030-2033).

Il convient de noter que cette analyse présente un scénario tendanciel. Elle ne prend pas en compte les initiatives du secteur public visant à résoudre les problèmes d'accessibilité au logement.

Tableau 1 : Évolution de l'emploi résidentiel par secteur au Manitoba

SECTEUR	% CHANGEMENT 2024-2026	% CHANGEMENT 2027-2029	% CHANGEMENT 2030-2033
Emploi total dans le secteur résidentiel	-4 %	-3 %	2 %
Nouvelles habitations	-9 %	-7 %	0 %
Rénovations	-2 %	0 %	3 %
Entretien	3 %	2 %	2 %

Source : Statistique Canada, ConstruForce Canada (2024-2033)



Classements résidentiels, risques et mobilité

Le tableau 2 présente plusieurs métiers et professions affichant un marché du travail serré en 2023. Comparativement aux conditions tendues rapportées dans presque la totalité des métiers et professions du secteur résidentiel il y a un an, ces chiffres peuvent sembler s'être assouplis.

Les perspectives prévoient une baisse générale de l'activité en construction de logements neufs sur la période de prévision, dans un contexte de croissance de la demande envers l'investissement en travaux de rénovation. Ensemble, ces facteurs assurent un retour de la plupart des métiers et professions à des conditions de marché équilibrées. Les postes plus élevés, comme ceux de superviseurs et de gestionnaires en construction domiciliaire, peuvent cependant continuer de connaître un resserrement du marché en 2024 et en 2025.

Tableau 2 : Classement des marchés résidentiels au Manitoba

MÉTIERS ET PROFESSIONS — SECTEUR RÉSIDENTIEL	2023	2024	2025	2026	2027	2028	2029	2030	2031	2032	2033
Briqueteurs-maçons	3	3	3	3	3	3	3	3	3	3	3
Charpentiers-menuisiers	3	3	3	3	3	3	3	3	3	3	3
Finisseurs de béton	4	3	3	3	3	3	3	3	3	3	3
Évaluateurs en construction	3	3	3	3	3	3	3	3	3	3	3
Directeurs de la construction	4	3	3	3	3	3	3	3	3	3	3
Entrepreneurs et contremaîtres	4	4	3	3	3	3	3	3	3	3	3
Électriciens	3	3	3	3	3	3	3	3	3	3	3
Poseurs de revêtements d'intérieur	4	4	3	3	3	3	3	3	3	3	3
Conducteurs d'équipement lourd (sauf les grues)	3	3	3	3	3	3	3	3	3	3	3
Gestionnaires et rénovateurs en construction domiciliaire	4	4	4	3	3	3	3	3	3	3	3
Peintres et décorateurs (sauf les décorateurs d'intérieur)	4	3	3	3	3	3	3	3	3	3	3
Plâtriers, latteurs et poseurs de systèmes intérieurs	3	3	3	3	3	3	3	3	3	3	3
Plombiers	3	3	3	3	3	2	3	3	3	3	3
Personnel d'installation, d'entretien et de réparation d'équipement résidentiel et commercial	3	3	3	3	3	3	3	3	3	3	3
Couvreurs et poseurs de bardeaux	4	3	3	3	3	3	3	3	3	3	3
Tôliers	3	3	3	3	2	2	3	3	3	3	3
Carreleurs	3	2	3	3	3	3	3	3	3	3	3
Aides de soutien des métiers et manœuvres en construction	4	3	3	3	3	3	3	3	3	3	3

Source : ConstruForce Canada

COTES D'ÉQUILIBRE SUR LES MARCHÉS

1

Il y a, sur les marchés locaux, des travailleurs ayant les compétences recherchées par les employeurs et qui peuvent répondre à toute augmentation de la demande, dans les conditions de travail et aux taux de rémunération offerts actuellement. Il existe une offre excédentaire et un risque de voir des travailleurs se diriger vers d'autres marchés.

2

Il y a, sur les marchés locaux, des travailleurs ayant les compétences recherchées par les employeurs et qui peuvent répondre à toute augmentation de la demande, dans les conditions de travail et aux taux de rémunération offerts.

3

La disponibilité de travailleurs ayant les compétences recherchées par les employeurs sur le marché local peut être modifiée par de grands projets, des fermetures d'usine ou d'autres hausses de la demande à court terme. Il se peut que les employeurs se livrent concurrence pour attirer les travailleurs qu'il leur faut. Les modèles établis de recrutement et de mobilité suffisent à répondre aux besoins en main-d'œuvre.

4

Il n'y a pas, en général, de travailleurs ayant les compétences recherchées par les employeurs sur les marchés locaux qui pourraient répondre à une augmentation de la demande. Les employeurs doivent se livrer concurrence pour attirer des travailleurs supplémentaires. Il se peut que le recrutement et la mobilité aillent au-delà des sources et des pratiques traditionnelles.

5

Il n'y a pas de travailleurs ayant les compétences recherchées par les employeurs sur les marchés locaux pour répondre à la demande actuelle, de sorte que des projets ou la production pourraient être retardés ou reportés. Il existe une demande excédentaire, la concurrence est intense et le recrutement s'étend jusqu'à des marchés lointains.

SECTEUR NON RÉSIDENTIEL

SECTEUR NON RÉSIDENTIEL

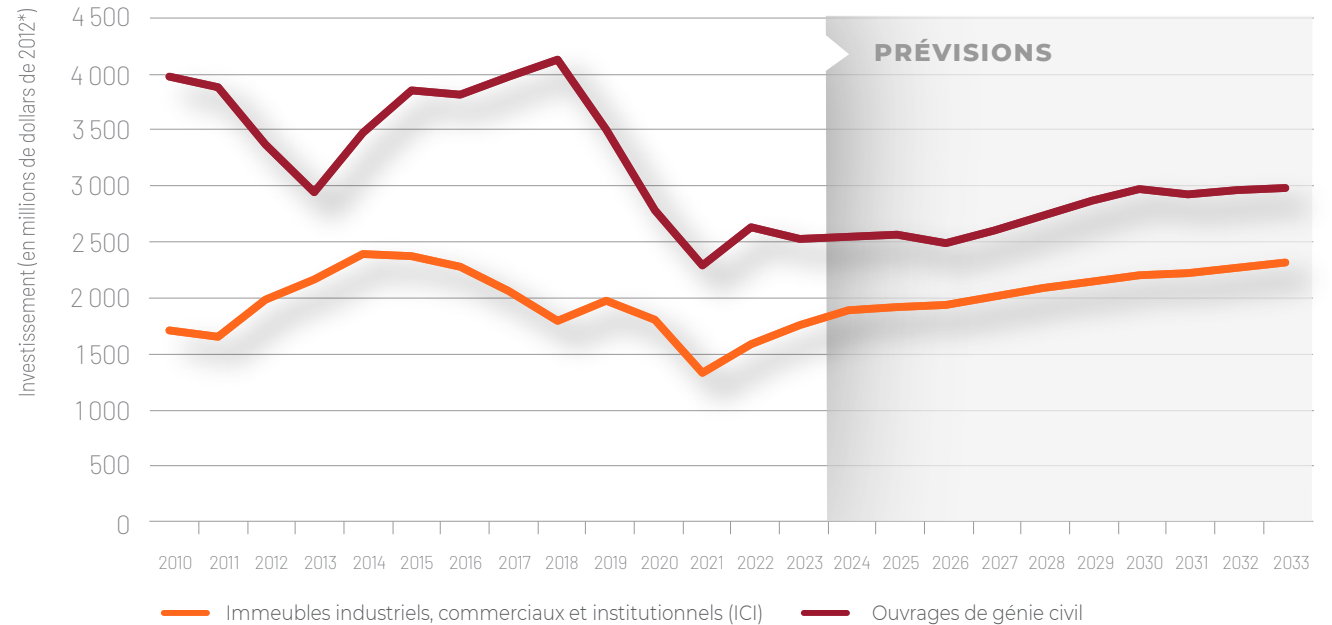
Le secteur non résidentiel du Manitoba a connu une année 2023 plus tranquille qu'en 2022, année caractérisée par une forte croissance. Cette diminution est attribuable en partie à la réduction de la demande dans le segment de la construction d'ouvrages de génie civil découlant de la conclusion du projet de barrage hydroélectrique de Keeeyask. Bien que les niveaux d'investissement en construction d'ouvrages de génie civil aient légèrement reculé en 2023, une croissance solide de la construction de bâtiments industriels, commerciaux et institutionnels (ICI) vient plus que compenser cette perte.

Les perspectives d'investissement du secteur prévoient des activités relativement modérées dans la construction d'ouvrages de génie civil à moyen terme. Après 2026, un important volume de projets d'aménagement hydraulique et de traitement des eaux usées en cours et planifiés dans l'ensemble de la province devrait stimuler l'investissement jusqu'en 2030. La croissance des autres composantes de génie civil suivra principalement les augmentations de population.

Parallèlement, les activités dans le segment de la construction des bâtiments ICI ont maintenu une tendance à la hausse depuis 2021 et devraient poursuivre sur cet élan tout au long de la période de prévision. Au sein de ce segment, c'est envers la construction de bâtiments institutionnels et gouvernementaux que la demande est la plus forte, en raison des nombreux projets d'agrandissement en cours dans le secteur de la santé et de l'éducation. La construction de bâtiments industriels bénéficiera elle aussi de la croissance enregistrée dans le secteur du transport et de l'entreposage découlant de la concentration élevée de centres de transport à Winnipeg.

La figure 5 montre les perspectives projetées pour les investissements dans les bâtiments ICI et les ouvrages de génie civil.

Figure 5 : Investissement dans la construction non résidentielle, Manitoba



* En millions de dollars de 2012 indique que la valeur des investissements est exprimée en dollars de 2012 (année de base), corrigée pour l'inflation. On utilise cette valeur pour calculer la variation physique réelle des valeurs en excluant la croissance (accroissement de la valeur) attribuable à l'augmentation des prix.

Source : Statistique Canada, Construforce Canada (2024-2033)

Ensemble, ces conditions viennent améliorer l'emploi non résidentiel chaque année de la période de prévision. D'ici la fin de la décennie, les besoins en matière d'emploi devraient avoir augmenté de 15 % par rapport aux niveaux de 2023. Les gains les plus importants sont obtenus du côté de l'emploi en construction de bâtiments ICI (+30 %), tandis que l'emploi augmente de 11 % dans le secteur du génie civil et de 3 % dans celui de la maintenance.

Le tableau 3 résume l'évolution estimée en pourcentage de l'emploi non résidentiel par secteur sur trois périodes : court terme (2024-2026), moyen terme (2027-2029) et long terme (2030-2033).

« D'ici la fin de la décennie, les besoins en matière d'emploi devraient avoir augmenté de 15 % par rapport aux niveaux de 2023 ».

Tableau 3 : Évolution de l'emploi non résidentiel par secteur au Manitoba

SECTEUR	% CHANGEMENT 2024-2026	% CHANGEMENT 2027-2029	% CHANGEMENT 2030-2033
Emploi total dans le secteur non résidentiel	2 %	9 %	4 %
Immeubles industriels	18 %	15 %	9 %
Immeubles commerciaux et institutionnels	6 %	9 %	7 %
Génie industriel lourd	1 %	20 %	3 %
Autres projets de génie civil	4 %	4 %	-1 %
Routes et ponts	-25 %	2 %	1 %
Entretien non-résidentiel	0 %	1 %	2 %

Source : Statistique Canada, ConstrucForce Canada (2024-2033)

Classements non résidentiels, risques et mobilité

Comme l'indique le tableau 4, le début des travaux dans le cadre de plusieurs projets du secteur des soins de santé, en plus des travaux en cours pour de nombreux projets du secteur de l'éducation et des niveaux d'activité élevés en construction commerciale, a depuis mené à un important resserrement du marché parmi presque tous les métiers et toutes les professions clés en 2023.

Ces défis ne devraient pas durer longtemps. Plusieurs d'entre eux s'assouplissent en 2024 et 2025 alors que des projets clés seront sortis de leur période d'activité maximale.

Jusqu'à la fin de la période de prévision, le marché du travail de la plupart des métiers retrouve un équilibre,

certaines corps de métier des secteurs de l'industrie lourde et des services publics présentant un resserrement en 2027 et en 2028 en raison du début des travaux dans le cadre de nouveaux projets de services publics.

Il convient de noter que la conversion généralisée des bâtiments ICI à une plus grande utilisation de l'électricité pour le chauffage et la climatisation est exclue de ce rapport, car ces efforts en sont encore à leurs balbutiements et n'ont eu que des incidences mineures sur l'ensemble des marchés du travail dans le secteur de la construction. À mesure que ces efforts s'accroissent, ils seront ajoutés aux prochains rapports sur les perspectives de ConstrForce Canada.

Tableau 4 : Classement des marchés non résidentiels au Manitoba

MÉTIER ET PROFESSIONS — SECTEUR NON RÉSIDENTIEL	2023	2024	2025	2026	2027	2028	2029	2030	2031	2032	2033
Chaudronniers	4	3	3	3	3	3	3	3	3	3	3
Charpentiers-menuisiers	4	3	3	3	3	3	3	3	3	3	3
Finisseurs de béton	4	3	3	3	3	3	3	3	3	3	3
Évaluateurs en construction	5	4	3	3	3	3	3	3	3	3	3
Directeurs de la construction	5	4	3	3	4	4	3	3	3	3	3
Mécaniciens de chantier et mécaniciens industriels	4	3	3	3	4	3	3	3	3	3	3
Entrepreneurs et contremaîtres	4	4	3	3	3	3	3	3	3	3	3
Grutiers	5	4	3	3	3	3	3	3	3	3	3
Foreurs et dynamiteurs	5	4	3	3	3	3	3	3	3	3	3
Monteurs de lignes électriques et de câbles	4	3	3	3	4	3	3	3	3	3	3
Électriciens	4	4	3	3	3	3	3	3	3	3	3
Poseurs de revêtements d'intérieur	5	4	3	3	3	3	3	3	3	3	3
Vitriers	5	4	3	3	3	3	3	3	3	3	3
Conducteurs d'équipement lourd (sauf les grues)	3	3	3	3	3	3	3	3	3	3	3
Mécaniciens d'équipement lourd	5	4	3	3	3	3	3	3	3	3	3

MÉTIER ET PROFESSIONS — SECTEUR NON RÉSIDENTIEL	2023	2024	2025	2026	2027	2028	2029	2030	2031	2032	2033
Calorifugeurs	4	3	3	3	3	3	3	3	3	3	3
Monteurs de charpentes métalliques et assembleurs et ajusteurs de plaques et de charpentes métalliques	4	3	3	3	3	3	3	3	3	3	3
Peintres et décorateurs (sauf les décorateurs d'intérieur)	4	4	3	3	3	3	3	3	3	3	3
Plâtriers, latteurs et poseurs de systèmes intérieurs	5	4	3	3	3	3	3	3	3	3	3
Plombiers	5	4	3	3	3	3	3	3	3	3	3
Mécaniciens en réfrigération et en climatisation	5	4	3	3	3	3	3	3	3	3	3
Personnel d'installation, d'entretien et de réparation d'équipement résidentiel et commercial	5	4	3	3	3	3	3	3	3	3	3
Couvreur et poseurs de bardeaux	4	4	3	3	3	3	3	3	3	3	3
Tôliers	5	4	3	3	3	3	3	3	3	3	3
Tuyauteurs, monteurs d'appareils de chauffage et poseurs de gicleurs	4	3	3	3	3	3	3	3	3	3	3
Aides de soutien des métiers et manœuvres en construction	4	3	3	3	3	3	3	3	3	3	3
Conducteurs de camions	4	3	3	3	3	3	3	3	3	3	3
Soudeurs et opérateurs de machines à souder et à braser	4	3	3	3	3	3	3	3	3	3	3

Source : ConstrForce Canada

ÉTABLIR UNE MAIN-D'ŒUVRE DURABLE

ÉTABLIR UNE MAIN-D'ŒUVRE DURABLE

La main-d'œuvre disponible

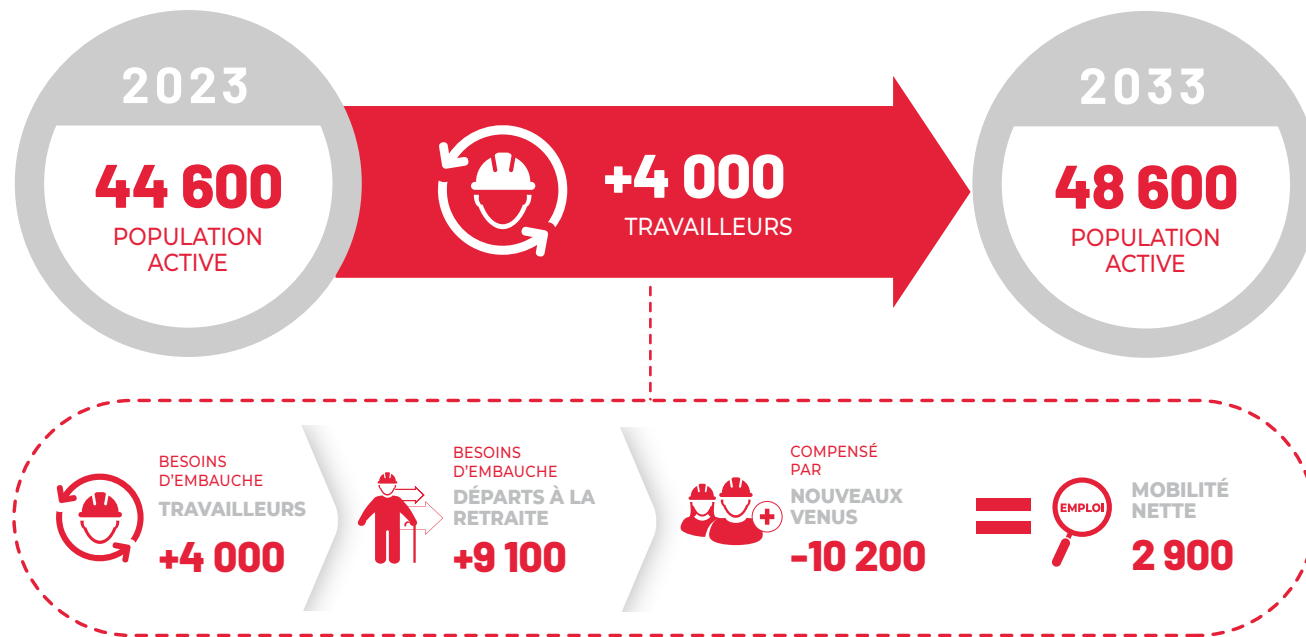
Malgré la jeune population de la province, le secteur de la construction du Manitoba devra recruter environ 13 100 travailleurs supplémentaires au cours de la période de prévision pour suivre le rythme de la croissance de la main-d'œuvre et remplacer environ 9 100 travailleurs qui prendront leur retraite, soit 20 % de la main-d'œuvre actuelle.

Une grande partie de ces besoins en matière d'embauche pourrait être satisfaite par l'injection d'environ 10 200 nouvelles personnes entrant sur le marché du travail de moins de 30 ans issues de la population locale, ce qui laisserait un manque à combler d'environ 2 900 travailleurs qu'il faudra recruter en dehors de la main-d'œuvre locale du secteur de la construction.

Pour maintenir le rythme de recrutement et de formation, il faudra une combinaison de stratégies, y compris le maintien des efforts de recrutement et de formation à l'échelle locale, en particulier auprès des groupes traditionnellement sous-représentés dans la main-d'œuvre de la construction, l'embauche d'effectif d'autres industries possédant les compétences requises, et le recrutement de personnes immigrantes au Canada ayant une formation dans les métiers spécialisés ou une expérience dans la construction.

La figure 6 présente un résumé des changements estimés dans la main-d'œuvre de la construction au cours de la période de prévision.

Figure 6 : Changements dans la population active du secteur de la construction, Manitoba



* La **mobilité nette** fait référence au nombre de travailleurs provenant d'autres secteurs ou d'autres provinces devant être attirés dans le secteur de la construction pour répondre à la demande croissante ou compenser le nombre de travailleurs qui quittent le secteur lors des périodes de ralentissement. Une mobilité nette positive signifie que le secteur doit attirer des travailleurs, tandis qu'une mobilité nette négative illustre une offre excédentaire de travailleurs au sein de la population active locale de la construction.

Remarque : Les chiffres ayant été arrondis, leur somme peut ne pas correspondre aux totaux indiqués.

Source : ConstruForce Canada

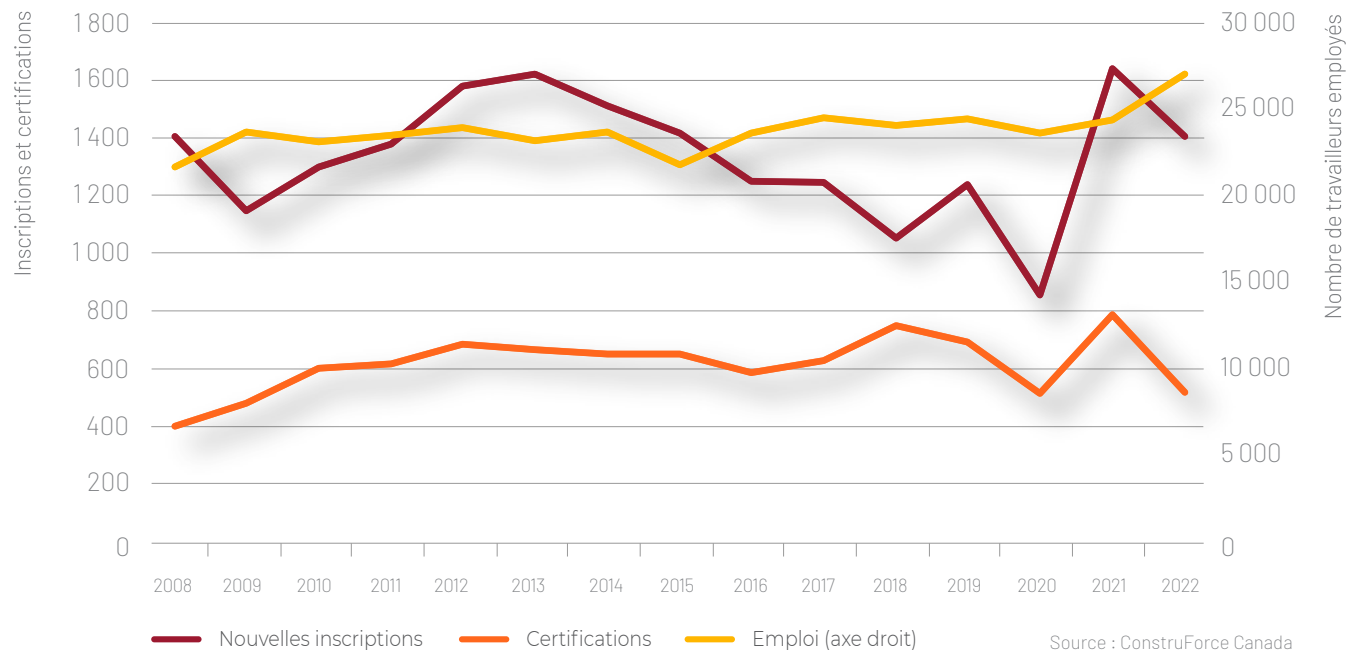
Diversification de la main-d'œuvre

Apprentissage

L'apprentissage est une source essentielle de main-d'œuvre pour le secteur de la construction. Les nouvelles inscriptions dans les 17 plus grands programmes de formation professionnelle ont diminué de 24 % de 2013 à 2018. Cela représente une baisse significative par rapport à l'emploi dans la construction, qui a augmenté de 5 % au cours de la même période. En 2021, le Manitoba a rapporté un niveau inégalé de nouvelles inscriptions, à la suite d'une forte baisse en 2020 en raison d'importants obstacles à la formation posés par la pandémie de COVID-19. En 2022, les nouvelles inscriptions ont légèrement diminué par rapport au niveau record observé l'année précédente, mais sont demeurées nettement plus élevées qu'avant la pandémie. En comparaison, le nombre d'achèvements a fortement reculé en 2022, revenant aux niveaux enregistrés en 2020. (Voir la figure 7)

Bien que les nouvelles inscriptions aient diminué plus rapidement que l'emploi dans les métiers au cours des dix dernières années, la reprise importante de 2021 et 2022 peut atténuer le risque d'un besoin en main-d'œuvre supérieur au nombre de personnes de métier nouvellement certifiées au cours de la période de prévision.

Figure 7 : Nouvelles inscriptions aux programmes d'apprentissage, certifications et emploi dans les métiers, Manitoba



Le tableau 5 présente une ventilation, métier par métier, des exigences de certification prévues pour répondre à la part de l'emploi et de la demande de remplacement du secteur de la construction au cours de la période de prévision. D'après les nouvelles inscriptions prévues, plusieurs métiers risquent de ne pas fournir le nombre de nouvelles personnes de métier requises d'ici 2033. Les métiers de ce groupe comprennent ceux de conducteur de grue mobile, de soudeur, de briqueteur, de chaudronnier et de charpentier.

« Le Manitoba a rapporté un niveau inégalé de nouvelles inscriptions, à la suite d'une forte baisse en 2020 en raison d'importants obstacles à la formation posés par la pandémie de COVID-19 ».

Tableau 5 : Estimation de la demande de certification en construction et prévisions d'achèvement par métier, de 2024 à 2033¹

MÉTIER	Total des demandes de métier certification – construction	Cible de nouvelles inscriptions – construction	Risque lié à l'offre d'apprentis certifiés – tous les secteurs	MÉTIER	Total des demandes de métier certification – construction	Cible de nouvelles inscriptions – construction	Risque lié à l'offre d'apprentis certifiés – tous les secteurs
Conducteur de grue mobile	139	25	●	Électricien industriel	54	71	●
Soudeur	73	34	●	Tôlier	87	117	●
Briqueteur-maçon	47	26	●	Électricien de construction	1 292	1 933	●
Chaudronnier	26	17	●	Mécanicien en réfrigération et en climatisation	181	347	●
Charpentier-menuisier	970	708	●	Plombier	440	960	●
Couvreur	31	27	●	Tuyauteur et monteur d'appareils de chauffage	41	101	●
Calorifugeur (chaleur et froid)	10	11	●	Mécanicien en protection-incendie	16	65	●
Monteur de charpentes métalliques (généraliste)	13	14	●				
Technicien d'équipement lourd	42	48	●				
Mécanicien industriel (mécanicien de chantier)	71	88	●				

- Le nombre de certifications requises dépasse le nombre d'apprentis qui devraient être certifiés
- Le nombre de certifications requises concorde avec le nombre d'apprentis qui devraient être certifiés
- Le nombre d'apprentis qui devraient être certifiés dépasse le nombre de certifications requises

Source : Construforce Canada

¹ Cette analyse ne tient pas compte d'une inadéquation des compétences au point de départ de 2023.

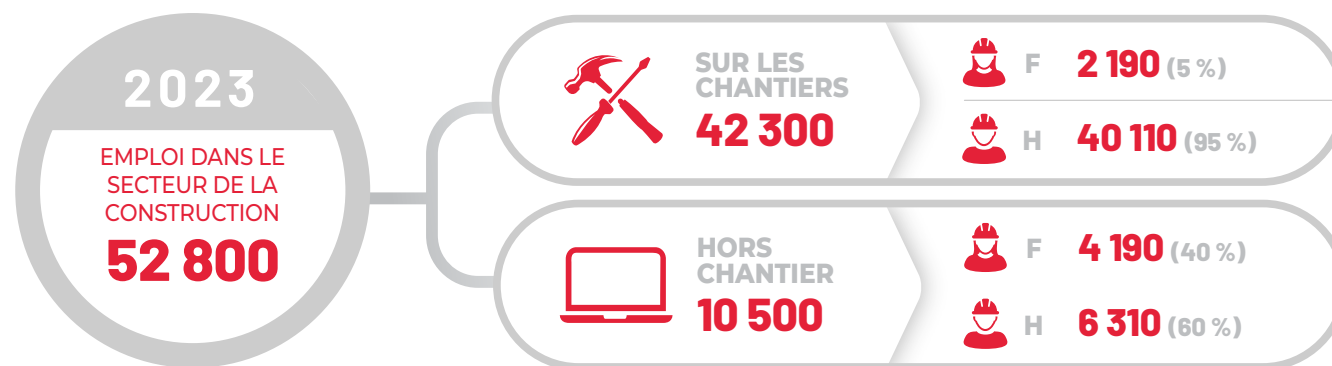
Groupes de travailleurs sous-représentés

En raison notamment de la baisse des taux de fécondité et de la diminution de la taille des familles au Canada depuis plus de trois décennies, la proportion de jeunes Canadiens et Canadiennes disponibles pour entrer dans la population active est en baisse depuis plusieurs années. Alors que la génération des baby-boomers commencera à prendre sa retraite au cours de la prochaine décennie, la concurrence pour attirer les jeunes travailleurs sera intense. Pour atténuer l'incidence de cette évolution démographique, le secteur de la construction doit diversifier son recrutement. Pour réussir, le secteur doit accroître le recrutement de personnes appartenant à des groupes traditionnellement sous-représentés dans la main-d'œuvre actuelle du secteur de la construction, notamment les femmes, les Autochtones et les personnes immigrantes.

En 2023, le secteur de la construction au Manitoba employait 6 380 femmes, dont 34 % travaillaient directement sur les chantiers de projets de construction, tandis que les 66 % restants travaillaient hors chantier, principalement dans le cadre d'emplois liés à l'administration et à la gestion. Des 42 300 personnes de métier employées au sein du secteur, les femmes représentent 5 % (voir la figure 8).

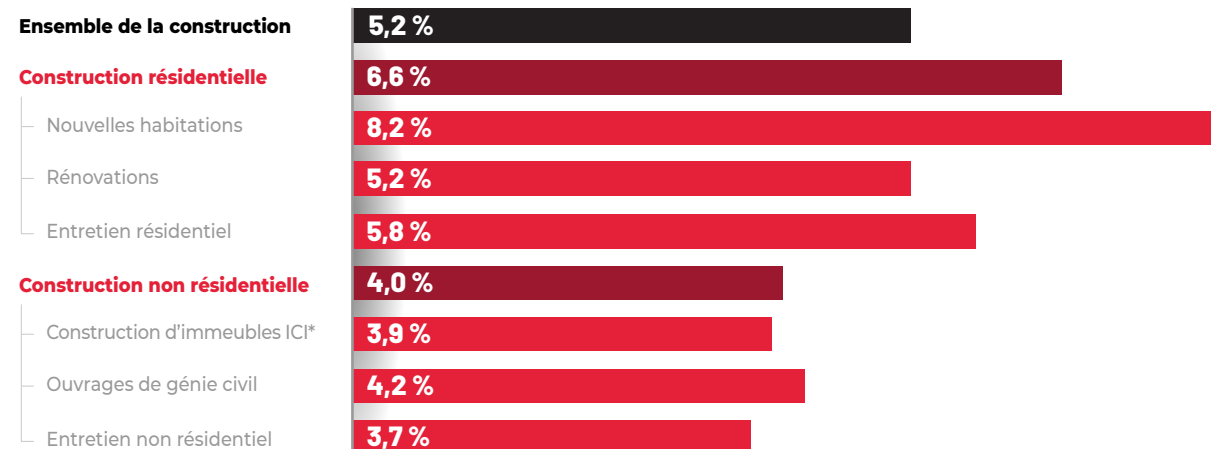
Les femmes de métier au Manitoba, dont le nombre est estimé à 2 190, sont représentées dans tous les segments de la construction; cependant, compte tenu de la nature des travaux de construction dans la province, les femmes représentent une part plus importante du total des personnes de métier (6,6 %) dans la construction résidentielle. Tous segments confondus, c'est dans la construction de logements neufs que la représentation des femmes est la plus élevée, soit 8,2 % de la main-d'œuvre (voir la figure 9). Les cinq principaux métiers et professions dans lesquels les femmes ont tendance à être employées sont les suivants : aides et manœuvres (33 % de toutes les femmes de métier), gestionnaires en construction (17 %), entrepreneuses et superviseuses (12 %), peintres et décoratrices (8 %) et estimatrices en construction (5 %).

Figure 8 : Emploi détaillé en construction par genre, Manitoba, 2023



Source : Calculs de Construforce Canada fondés sur l'Enquête sur la population active (EPA) et le Recensement de la population de 2016 de Statistique Canada.

Figure 9 : Proportion de femmes occupant des métiers et professions directement sur les chantiers, Manitoba



*industriels, commerciaux, institutionnels

Source : Calculs de Construforce Canada fondés sur l'Enquête sur la population active (EPA) et le Recensement de la population de 2016 de Statistique Canada.

La population autochtone est celle qui connaît la croissance la plus rapide au Canada, et elle présente donc des occasions de recrutement pour le secteur de la construction du Manitoba. À l'échelle provinciale, la main-d'œuvre de la construction du Manitoba comporte la plus grande part d'Autochtones. En 2021, les Autochtones représentaient environ 17 % de la main-d'œuvre du secteur de la construction de la province, soit une légère baisse par rapport à la part observée en 2016.² Cette part est nettement plus élevée que celle des Autochtones dans l'ensemble de la population active (voir le tableau 6). La population autochtone continuant de croître, les efforts de recrutement devront être consacrés à l'augmentation de la part de l'industrie dans la population active.

Le secteur de la construction du Manitoba pourrait également faire appel à de nouveaux arrivants (immigrants) au Canada au cours de la période de prévision afin de répondre aux besoins en main-d'œuvre. En raison de la baisse des taux naturels de croissance démographique, l'immigration représente l'unique source de croissance de la main-d'œuvre dans la province. Les immigrants jouent un rôle de plus en plus important dans la reconstitution de la main-d'œuvre, leur part au sein de la main-d'œuvre passant de 18 % en 2012 à 24 % en 2022. La province a réussi à attirer et à intégrer les personnes immigrantes dans la population active, mais ces dernières restent sous-représentées dans le secteur de la construction. La part des immigrants au sein de la main-d'œuvre de la construction était de 16 % en 2022, ce qui est nettement plus bas que la main-d'œuvre provinciale globale (voir la figure 10³).

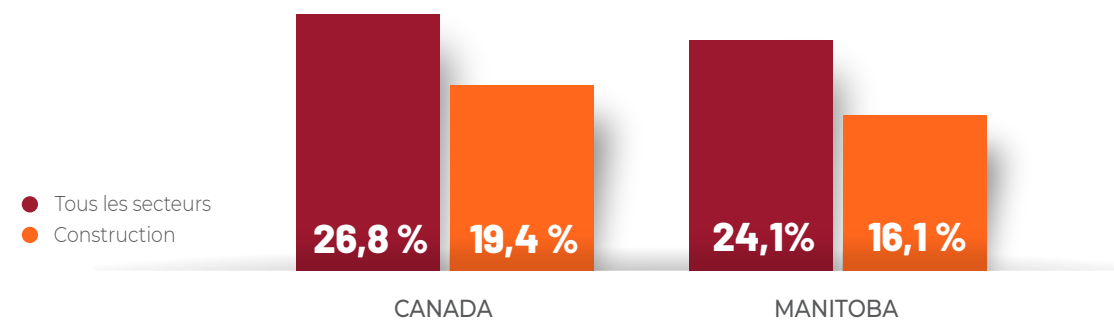
En fonction des tendances historiques en matière d'établissement, la province devrait accueillir plus de 126 000 personnes au statut de résidence permanente et non permanente entre 2024 et 2033. Comme ces personnes représenteront une part croissante de la population de base en âge de travailler de la province, des efforts de recrutement supplémentaires seront nécessaires pour s'assurer que le secteur de la construction recrute sa part parmi la population immigrante au sein de la population active.

Tableau 6 : Représentation de la population autochtone dans la main-d'œuvre du secteur de la construction au Manitoba

SECTEUR	ANNÉE	AUTOCHTONES	NON AUTOCHTONES	TOTAL	PROPORTION D'AUTOCHTONES (EN % AU SEIN DE LA MAIN-D'ŒUVRE TOTALE)
Construction	2016	8 565	41 005	49 575	17,3 %
	2021	8 905	43 345	52 240	17,0 %
Tous les secteurs	2016	83 050	566 475	649 530	12,8 %
	2021	87 015	578 865	665 875	13,1 %

Source : Les calculs de Construforce Canada sont fondés sur le Recensement de la population de 2016 et de 2021 de Statistique Canada.

Figure 10 : Proportion d'immigrants (en %) au sein de la population active en construction, 2022, Manitoba



Source : Statistique Canada. Tableau 14-10-0083-01 Caractéristiques de la population active selon le statut d'immigrant, données annuelles

² Statistique Canada, Recensement de 2021. Demande de données personnalisées.

³ Statistique Canada, Enquête sur la population active, Demande de données personnalisées 2022.

CONCLUSIONS ET IMPLICATIONS

CONCLUSIONS ET IMPLICATIONS

Le scénario *Regard prospectif – Construction et maintenance 2024-2033* pour le Manitoba prévoit des conditions de marché du travail qui divergent dans les secteurs résidentiel et non résidentiel. Tandis que l'activité dans le secteur résidentiel a diminué par rapport aux sommets rapportés en 2021 et en 2022, la demande dans le secteur non résidentiel se resserre en raison de la forte croissance de la construction de bâtiments industriels, commerciaux et institutionnels (ICI).

Des tendances similaires pourront être observées dans les secteurs résidentiel et non résidentiel de la province jusqu'en 2033. Le secteur résidentiel devrait connaître une période de contractions, suivie d'une longue période d'activité soutenue. Ces conditions se produiront dans un contexte où la baisse des niveaux d'investissement dans la construction de logements neufs est contrebalancée par un marché des rénovations en pleine croissance. Le secteur non résidentiel, quant à lui, est soutenu par une demande robuste dans l'ensemble du segment ICI et, au cours des années à venir, par une croissance renouvelée de l'activité en construction d'ouvrages de génie civil.

Entre-temps, les départs à la retraite deviennent préoccupants. Le secteur doit composer avec un déficit d'embauche d'environ 13 100 travailleurs en raison de la croissance qu'il connaît et des retraites prévues d'ici 2033. Pour combler cette lacune, il faudra combiner plusieurs stratégies, dont l'amélioration du recrutement et de la formation à l'échelle locale, y compris le recrutement d'immigrants et de personnes immigrantes nouvellement arrivées, et la promotion de possibilités de carrière pour les travailleurs ayant des compétences comparables et ayant été déplacés d'autres secteurs d'activité.

L'approche fondée sur des scénarios du secteur conçue par ConstruForce Canada pour évaluer les conditions futures du marché du travail constitue un outil de planification puissant pour l'industrie, le gouvernement et les autres parties prenantes afin de mieux suivre les conditions du marché du travail et de cerner les points de pression potentiels. Les conditions prévues sur le marché du travail reflètent les attentes actuelles de l'industrie en matière de croissance démographique et de calendrier des grands projets. Toute modification de ces hypothèses présente des risques et peut modifier les conditions anticipées du marché du travail.



À PROPOS DU SYSTÈME D'INFORMATION SUR LE MARCHÉ DU TRAVAIL DE CONSTRUFORCE CANADA

Le système d'information sur le marché du travail de Construforce Canada utilise le modèle industriel le plus avancé et le plus détaillé disponible au Canada pour produire un scénario de prévision qui reflète l'information actuelle et future sur l'offre et la demande de main-d'œuvre pour les secteurs de la construction résidentielle et non résidentielle, par province.

Mis à jour chaque année, le système est calibré en fonction des dernières informations sur les conditions économiques mondiales, nationales et provinciales provenant de diverses sources de données, notamment Statistique Canada, les institutions financières canadiennes, la Banque mondiale, le Fonds monétaire international, l'Energy Information Administration des États-Unis, l'Organisation de coopération et de développement économiques, ainsi que les plans budgétaires fédéraux et provinciaux. Les principaux facteurs qui déterminent le scénario des perspectives sont les suivants : les mesures de l'environnement économique telles que la croissance du PIB réel, l'inflation, les taux d'intérêt, les taux de change, les prix des produits de base, les tendances des partenaires commerciaux internationaux, la croissance de la population et les tendances démographiques.

Le système Construforce se distingue par l'intégration d'un inventaire des principaux projets. Il est élaboré en partenariat avec les comités provinciaux d'information sur le marché du travail – des réseaux de parties prenantes du secteur comprenant des groupes syndicaux, des associations de construction, des propriétaires et des ministères fédéraux et provinciaux – et répertorie les principaux projets susceptibles de fausser les tendances des investissements dans la construction et les conditions du marché.

Les informations sur l'économie, la démographie et les grands projets sont combinées dans un modèle macroéconomique dynamique, multisectoriel et multifactoriel afin de générer un scénario de perspectives du marché du travail sur 10 ans pour les secteurs de la construction résidentielle et non résidentielle dans chaque province canadienne.

Le système incorpore des coefficients dérivés des tableaux d'entrées-sorties de Statistique Canada pour déterminer les demandes du secteur et des coefficients exclusifs développés par Construforce Canada pour traduire les données d'investissement résidentiel et non résidentiel en demandes de main-d'œuvre

pour les 34 métiers et professions sur site les plus courants dans le secteur de la construction. Ces métiers représentent 75 % de la main-d'œuvre totale du secteur de la construction.

Pour l'offre de main-d'œuvre, le système utilise comme point de départ le recensement de la population de 2021 de Statistique Canada. Ces données sont ajustées pour refléter les politiques publiques actuelles et les facteurs de la demande, et sont affinées en consultation avec les comités provinciaux d'information sur le marché du travail pour produire des mesures de la croissance économique et démographique provinciale, de la croissance de l'emploi, des départs à la retraite, des nouvelles personnes entrant sur le marché du travail et des tendances migratoires interprovinciales et internationales.

La situation du marché du travail résidentiel et non résidentiel de la province, par métier et par profession, est évaluée d'après l'évolution de l'offre et de la demande et résumée sous forme de tableaux. Pour chaque année, les conditions sont classées de 1 (l'offre de main-d'œuvre est excédentaire et il y a un risque de perdre des travailleurs au profit d'autres marchés) à 5 (la demande est excédentaire, la concurrence est intense et le recrutement s'étend au-delà des marchés du travail locaux). Les classements sont calculés d'après la croissance annuelle de l'emploi, les taux de chômage naturels ou normaux et l'évolution de l'offre (c'est-à-dire les départs à la retraite, les nouvelles personnes entrant sur le marché et les besoins de mobilité pour répondre à la demande).

Les classements de certains métiers ou professions peuvent être supprimés dans certaines provinces et régions en raison de la petite taille de la main-d'œuvre (moins de 100 travailleurs) et de la fiabilité statistique limitée lors de l'évaluation des conditions du marché du travail à l'échelle sectorielle. Certains métiers sont également exclus parce qu'ils ne travaillent généralement pas dans le secteur évalué (par exemple, les chaudronniers et les mécaniciens en machinerie ne travaillent généralement pas dans la construction résidentielle, et les gestionnaires de la construction et de la rénovation de maisons ne travaillent pas non plus dans la construction non résidentielle).

Enfin, pour améliorer la robustesse du système, le scénario prévisionnel de Construforce Canada est validé par les comités provinciaux d'information sur le marché du travail.

Les données les plus détaillées et les plus complètes sur le marché du travail dans le secteur de la construction au Canada sont affichées à

PREVISIONSCONSTRUCTION.CA

Un site conçu par l'industrie pour l'industrie

Tableaux et graphiques personnalisés à partir :

- ➔ de données sur une trentaine de métiers et professions par province pour les dix prochaines années
- ➔ des principaux indicateurs économiques, des investissements dans le secteur et de l'état du marché du travail par province et/ou par secteur
- ➔ de données macro-économiques et de données relatives aux investissements et



Des données prévisionnelles à jour sont publiées en ligne à l'adresse suivante : previsionsconstruction.ca. Vous pouvez créer des rapports personnalisés sur un vaste éventail de catégories, par secteur, par métier ou par province, sur une période pouvant atteindre 10 ans.

Pour plus de renseignements, veuillez communiquer avec :



Tél : 613.569.5552
info@construforce.ca

MARS 2024